



Motorcrossterrein Middenmeer

Informatiebijeenkomst 2024 – Dorpsraad Aartswoud

23-10-2024

Agenda

- Presentatie vernieuwde plannen Motorcrossbaan
- Burgerparticipatie
- Reactie op vragen gesteld via de inspraakreacties
- Wat nog te tafel komt

Mijlpalen

- 2010 - Provincie Noord-Holland zoekt nieuwe locatie voor een motorcrossbaan
- 2013 – Raadsbesluit om een permanent motorcrossterrein planologisch mogelijk te maken
- 2016 - Uitvoering eerste fase Planologische procedure
- 2018 - Update raadsbesluit om knelpunten op te lossen uit raadsbesluit 2013
- 2020 - Publicatie van concept MER en Voorontwerp bestemmingsplan
- 2022 - Op basis van inspraakreacties gekozen voor:
Nieuw adviesbureau voor de MER en het Geluid
- **2024 - Wijziging omgevingsplan NC10 met definitieve MER (Q4 2024)**

Opgehaald uit inspraakreacties en participatie

Conclusie uit inspraakreacties:

- Geluidsonderzoek moeilijk leesbaar en bevat veel fouten
- Zorgen over 7 dagen per week open (met brandstofmotoren)
- Veel zorg over de impact op de natuur
- Landschappelijke inpassing moet beter
- Stikstof beschadigt natuurgebieden
- Kritiek op koppelkansen Trekker-trek en Droneschool en Enduro circuit om het terrein
- Waarom niet volledig elektrisch crossen?
- Niet alle geluidsbronnen meegerekend

Verbeterd:

- Nieuw ontwerp grondwallen
- Veel opmerkingen verwerkt
- Geheel nieuw akoestisch onderzoek
- Uitwerkingsniveau inrichtingsalternatieven gelijk getrokken en in 3D uitgewerkt voor geluidsmodel
- Elektrisch crossen structureel ingevoerd
- Alle onderliggende onderzoeken geactualiseerd en verbeterd
- Koppelkansen moeten niet emissie relevant zijn
- Stikstof berekeningen voor de bouwfase opgesteld

Nieuwe adviseurs voor: MER Rapportage en Akoestisch onderzoek

Elektrisch crossen de toekomst?

Conclusie:

- Eerste volwaardige elektrische motoren nu beschikbaar voor volwassenen en kinderen!
- Elektrisch rijden wordt structureel ingevoerd, hoe snel dit gaat is niet bekend
- Elektrisch crossen stimuleren door beperking openingstijden weg te nemen?

Voorontwerp: Alternatief met speciale baan

Nu: Onderdeel van alle situaties & twee volledige elektrische varianten

200 rijders: maximaal 135 brandstof clubwedstrijd (huidig aantal) met 65 elektrisch (groei)



Geluidsplafond!

Alternatieve toekomstige ontwikkelingen niet uitsluiten!



Landschappelijke inpassing / Biodiversiteit

Landschappelijke inpassing

- Grondwal van 11,5 m verlaagd tot 7,5 m geheel rondom het terrein (Bovenkant grondwal is ongeveer even hoog als brug over groetkanaal)
- Vanuit omgeving niet te zien dat het een motorcrossterrein is
- Grondwal wordt voorzien van gras
- Grondwal lijkt op de omliggende dijken
- Kantine wordt geïntegreerd in grondwal

Biodiversiteit

- Brede sloten rondom het volledige terrein
- Waterpoelen (waterhuishouding + amfibieën)
- Groene zone en ruimte voor Flora en Fauna



Resultaat MER en Akoestisch onderzoek

- In de MER zijn 3 verschillende inrichtingsontwerpen gelijkwaardig gemaakt.
- Alle opmerkingen bevoegd gezag verwerkt en toegepast
- Diversen onderzoeken geactualiseerd, uitgebreid en aangepast
 - Externe veiligheid
 - Bodem
 - Natuur
 - Lucht
 - Geluid
 - Verkeer
 - Water / Afvalwater
- Gehele plan omgezet naar de nieuwe Omgevingswet
- Participatienota toegevoegd
- Alle vergunningaanvragen opgesteld

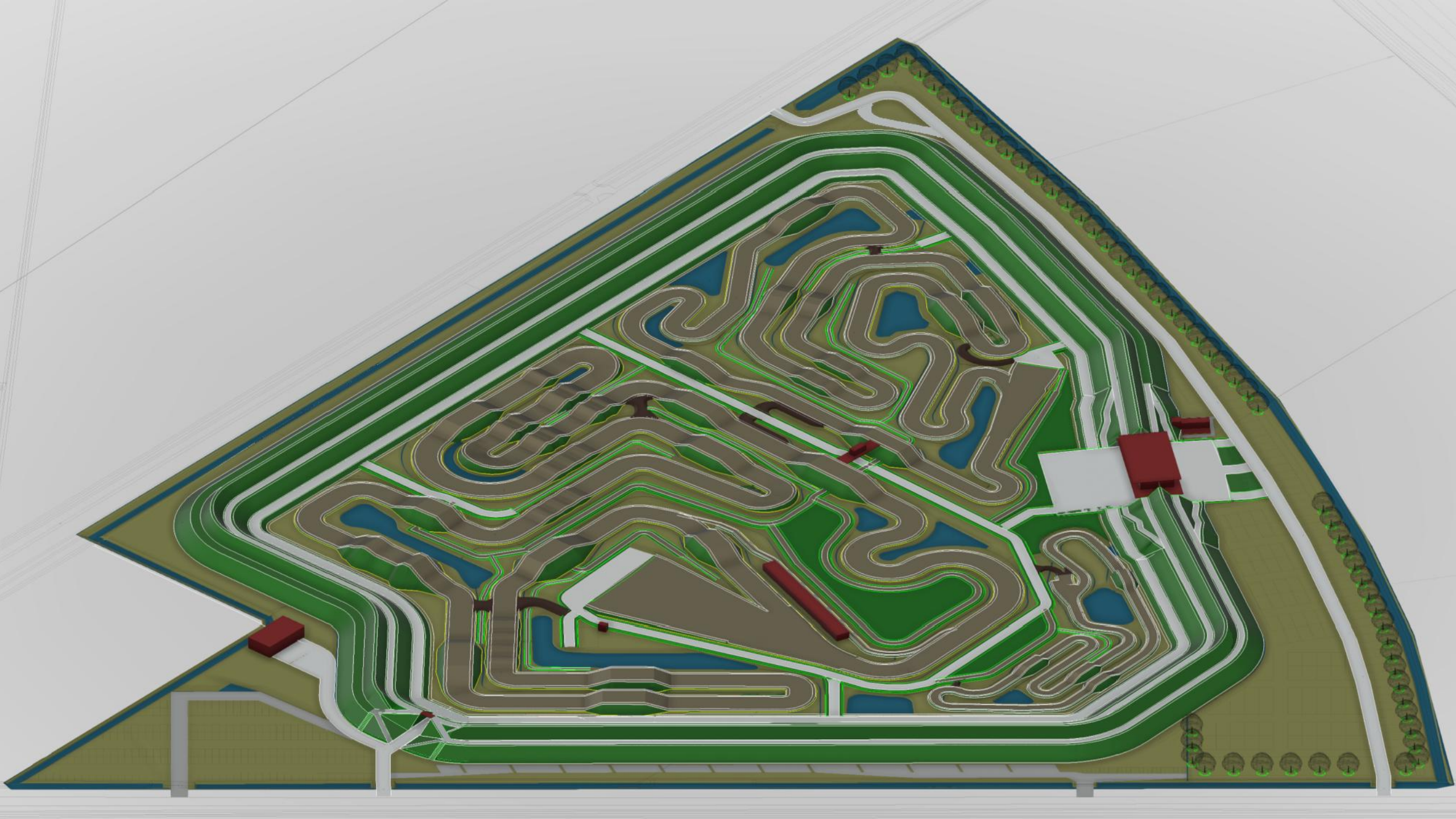
Conclusie

- Keuze inrichtingsalternatief West 3 banen ongewijzigd gebleven (Op bijna elk toets onderdeel komt West 3 banen als beste naar voren)
- De motorcrossbaan is inpasbaar op de locatie NC10 ook rekening gehouden met de Raadsbesluiten van 2013 en 2018

Inrichtingsontwerp - West (3 banen)

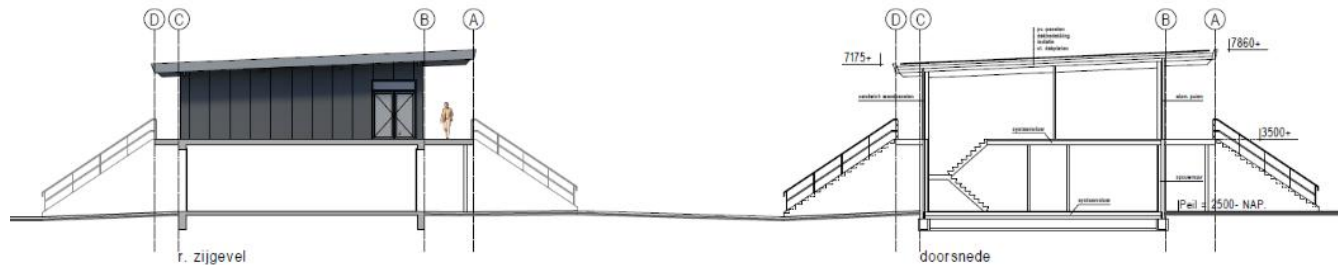


- ### Legenda
- Baan
 - Bomen
 - Bosplantsoen
 - Calamiteitenpad (Circuit)
 - Circuit
 - Dam
 - Gebouw - Kantinecomplex
 - Gebouw - Materiaalopslag
 - Gebouw - Pitline
 - Gebouw - Startveld
 - Gebouw - Tijdwaarneming
 - Gras
 - Gras publiekzone
 - Grondwal
 - Parc fermé
 - Parkeren publiek
 - Parkeren publiek (motoren/fietsen)
 - Parkeren publiek (overloop)
 - Poort Circuit
 - Rennerskwartier
 - Route (auto) alternatief / nood
 - Route (auto) nood en hulpdiensten
 - Route (auto) publiek
 - Route (auto) rijders
 - Route (motoren) naar Parc fermé
 - Schans
 - Startveld -
 - Terrein - Technische dienst
 - Verharding (binnenterrein)
 - Verharding kantinecomplex
 - Wandelpaden publiek
 - Water
 - Waterpoel
 - Weg



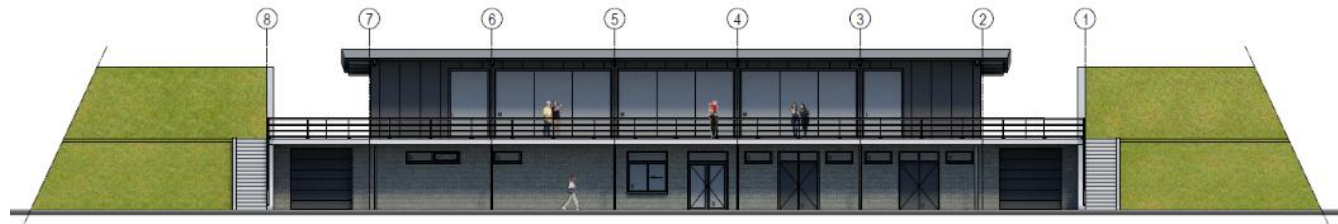


voorgevel



r. zijgevel

doorsnede



achternevel

Kantinecomplex

Activiteiten

(Vergunningaanvragen)

Representatieve bedrijfssituatie

- **Vrije trainingen**
 - max. 24 uur per week geluidshinder
 - 100% elektrisch “onbeperkt”
 - Verhuur baan aan professionele teams (<10 motoren)
 - Les dagen
- **Wedstrijden**
 - Club Wedstrijden (12x)

Aanvullend

- Horeca (sportkantine)
- Winkel (motorcross spullen incl. service en onderhoud motoren)
- Verhuur (elektrische motoren en kantine)
- Kamperen (overnachtingen tijdens evenement voor de deelnemers)
- Eventuele extra niet milieubelastende relevante activiteiten

Incidentele bedrijfssituatie

- Trainingsweken (2x per jaar)
- Regio/Nationale Wedstrijden (max 4x per jaar – gaat van 12 wedstrijden af)

Aanleg

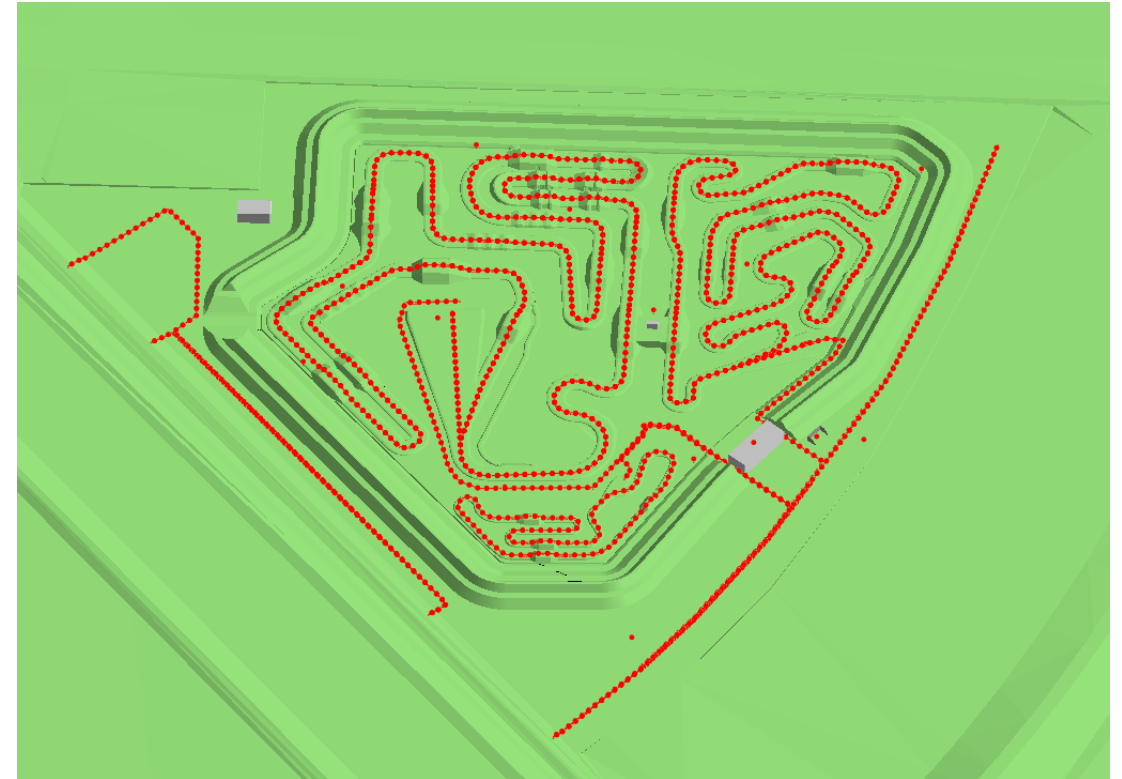
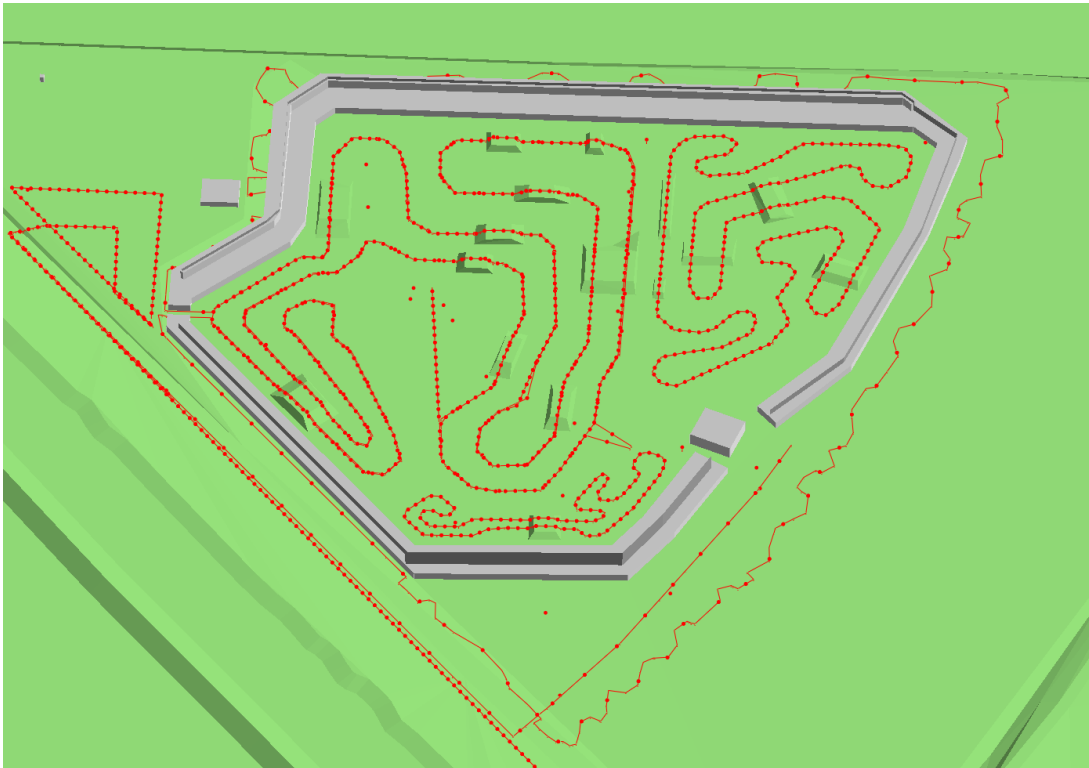
- Aanleg baan, geluidswallen en terreininrichting
- Bouwen opstallen
- Dempen en graven van watergangen, dammen en hevel

Overige (onderhoud)

- Afvoer afvalwater per as
- Onderhoud baan, terrein en gebouwen

Wat hebben we gedaan?

- Ontwerpwijzigingen verwerkt
- Uitgangspunten afgestemd en modellering verder gebracht
- Inspraakreacties betrokken bij aanpassingen
- Gelijkwaardigheid tussen de modellen teruggebracht



Maximale inspanning - geluidswal

Voorontwerp:

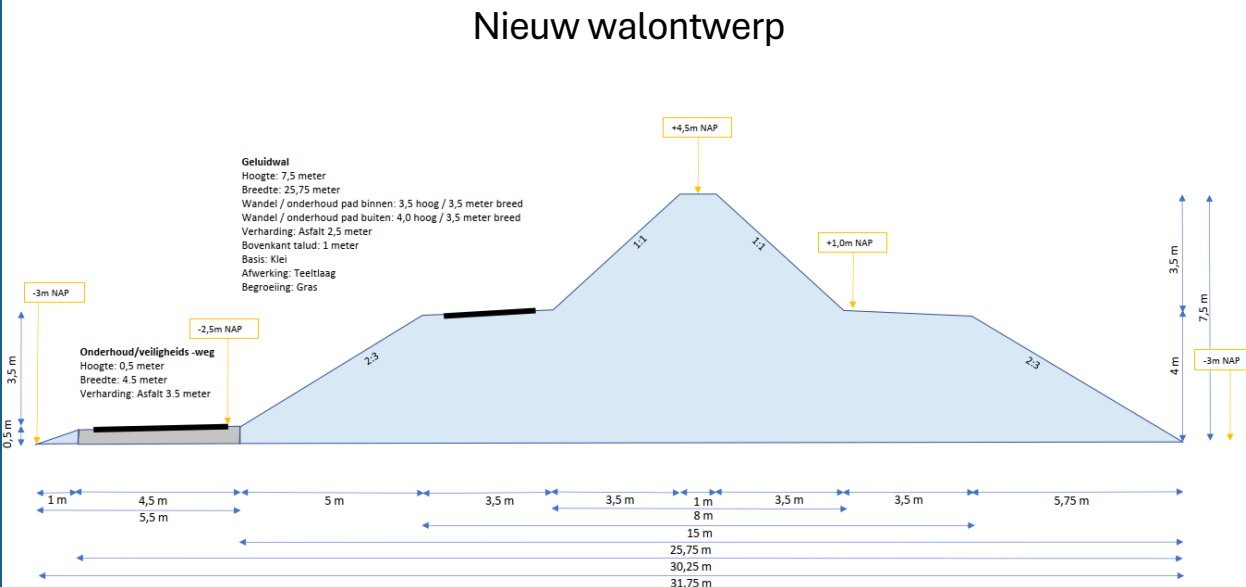
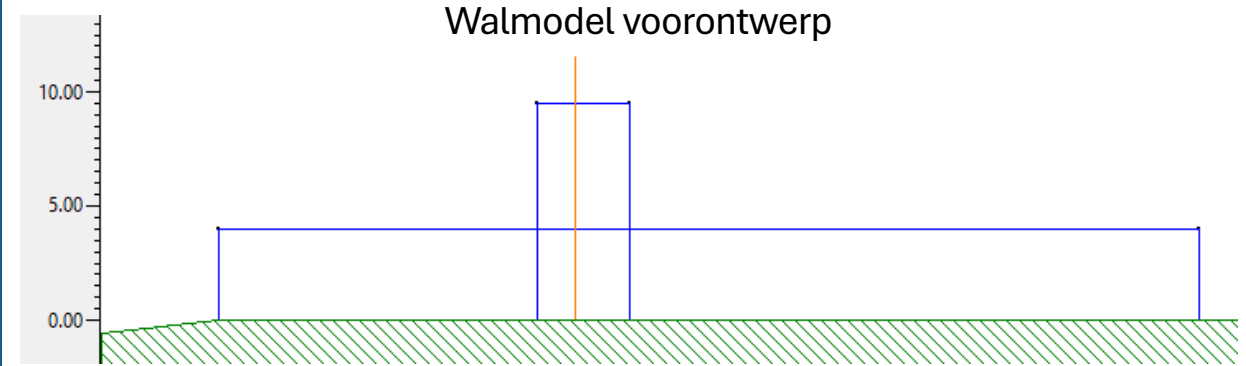
- wallen/schermen tot 11,5 meter

Definitief ontwerp:

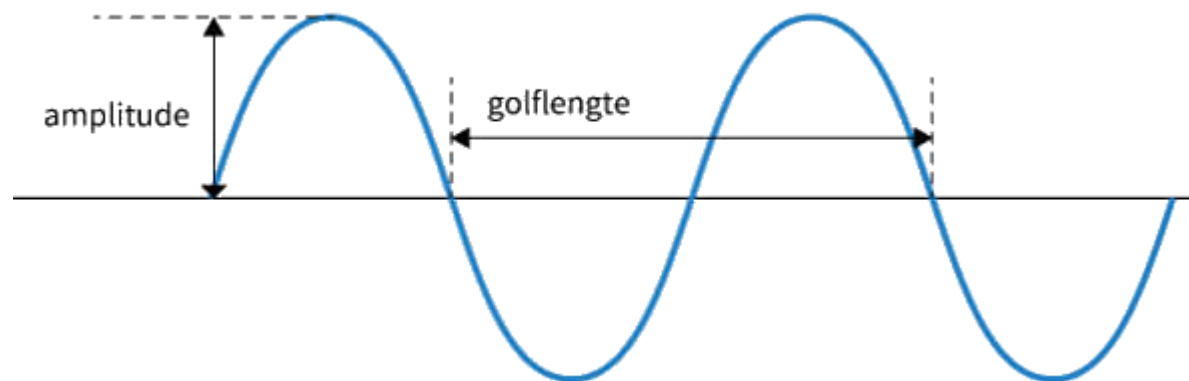
- Hoogte wallen 7.5 meter rondom
- Nauwkeuriger modellering dwarsprofiel

Door:

- Stillere motoren door scherpere KNMV eisen
- Minder brandstofmotoren clubwedstrijden (135 i.p.v. 185)
- Optimalisering ligging banen t.o.v. wal
- Geen (top)schermen ter voorkoming reflecties en voor betere landschappelijke inpassing



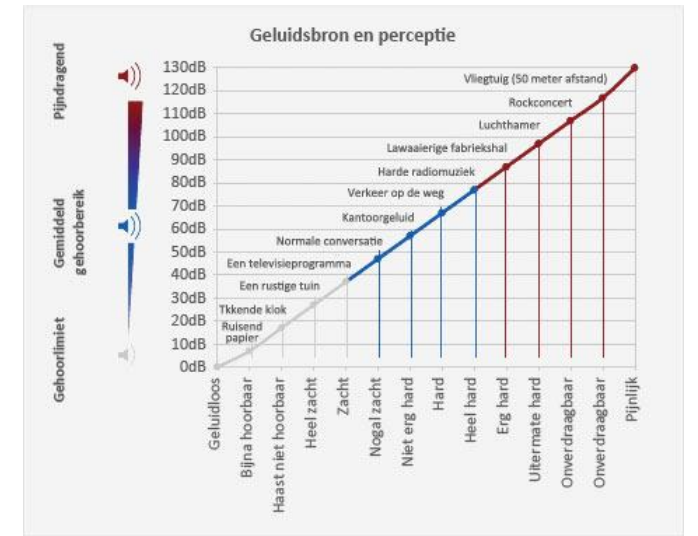
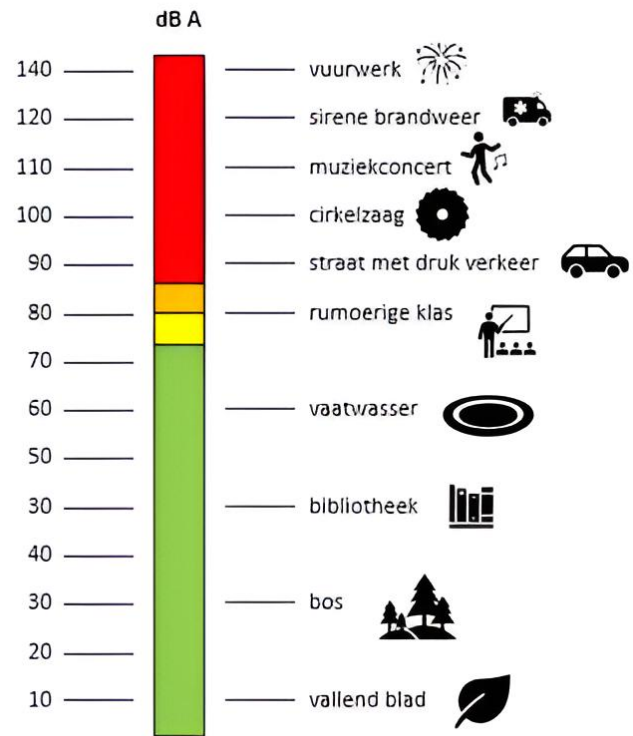
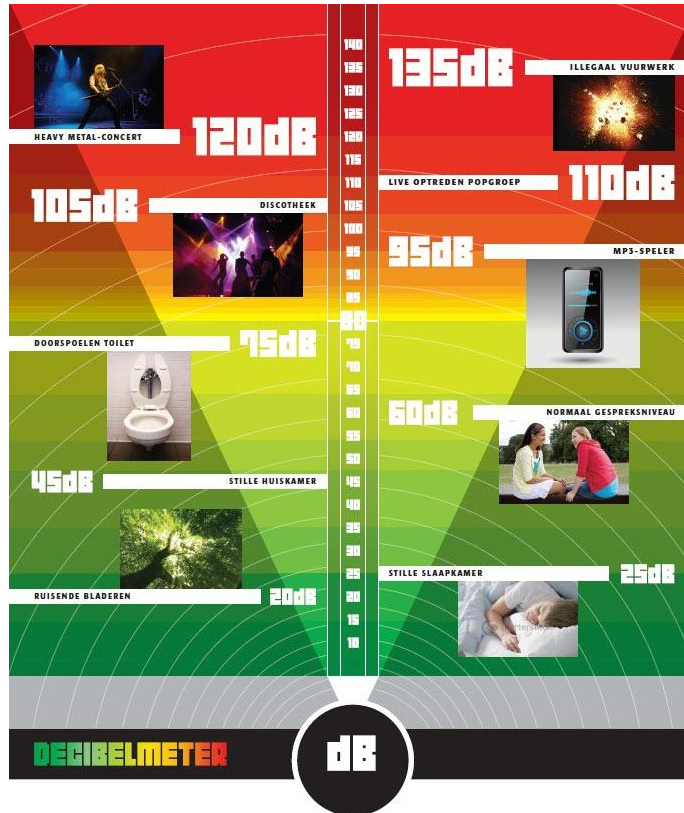
Geluid



Uitleg geluid

- Hoewel een toename van **3 dB** een verdubbeling van de geluidsdruk vertegenwoordigt, is een toename van ongeveer **10 dB** vereist voordat het geluid subjectief twee keer zo luid lijkt te zijn. De kleinste verandering die we kunnen horen is ongeveer **3 dB**. (**bron: RIVM**)
- Hoe verder je je bevindt van een geluidsbron, hoe lager de geluidssterkte waaraan het oor wordt blootgesteld. Wanneer je de afstand tot de bron verdubbelt (bv. van **vijf** naar **tien meter**) betekent dit ter hoogte van het oor een vermindering van de geluidssterkte met ongeveer **6 dB**.
- Voorbeeld: tien geluidsbronnen van **80 dB** produceren samen **90 dB**.

Decibelschaal (voorbeelden)



Afbeelding 3: Geluidsbron en perceptie (bron: Kuraray, Troisdorf)

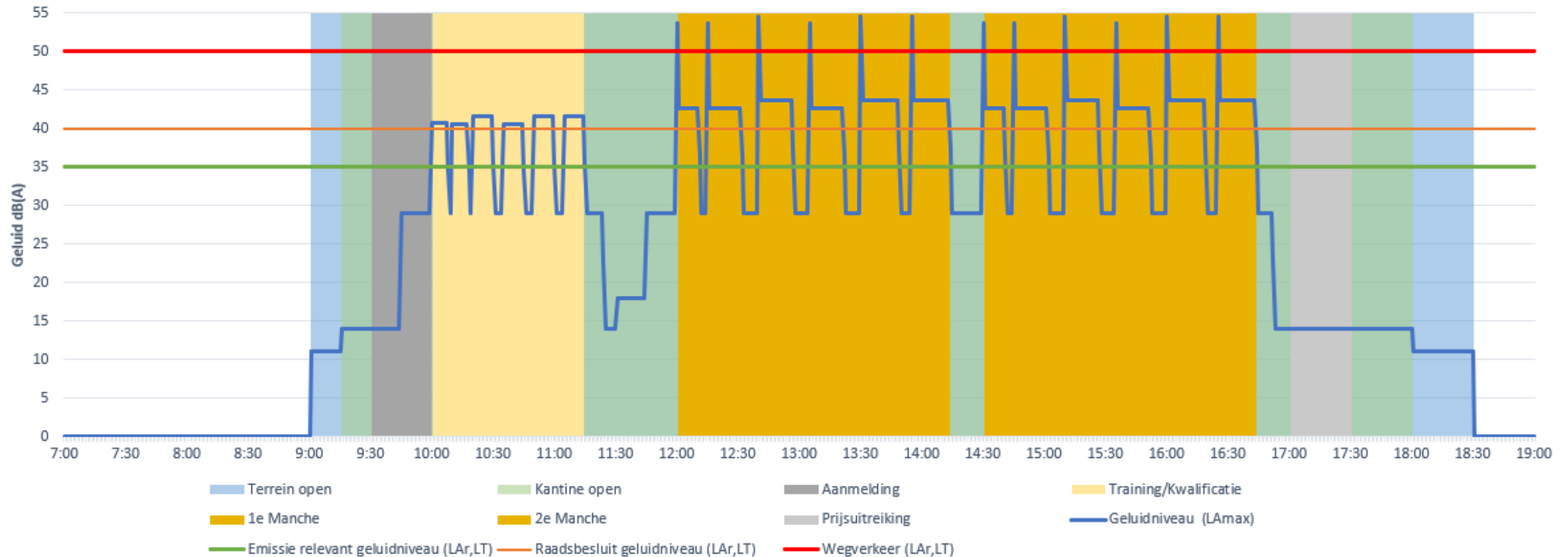
Wat gebeurt er qua geluid? – Clubwedstrijd (Maatgevend)

Wedstrijdsituatie erg drukke clubwedstrijd (maximaal aantal, meeste gevallen minder druk)

- 200 rijders waarvan 65 elektrisch
- Verdeeld in 6 klasse (op niveau / vermogen)

Figuur situatie **Groetweg 23 (beleving visualisatie)**

Geluidniveau (Dag)

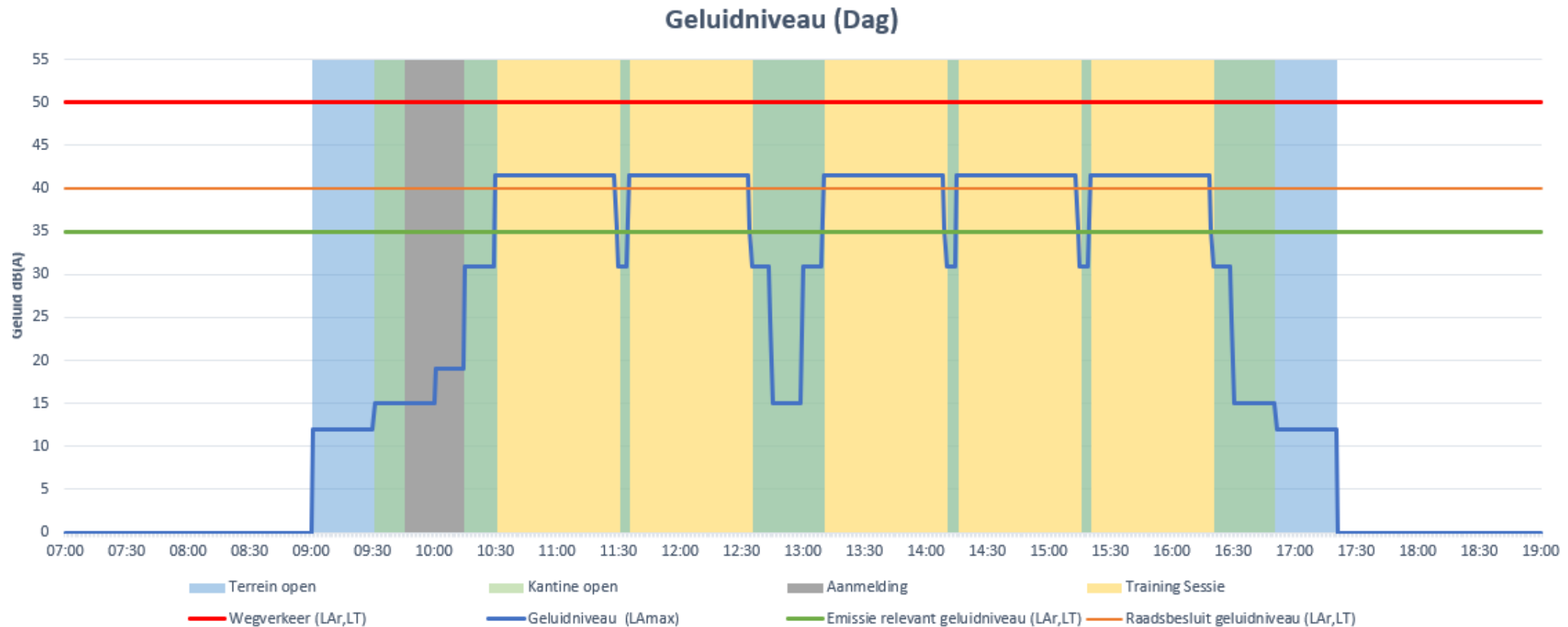


Wat gebeurt er qua geluid? - Trainings situatie

Trainings situatie erg drukke training (maximaal aantal, meeste gevallen minder druk)

- 250 rijders waarvan 80 elektrisch
- 50 motoren simultaan

Figuur situatie **Groetweg 23 (beleving visualisatie)**

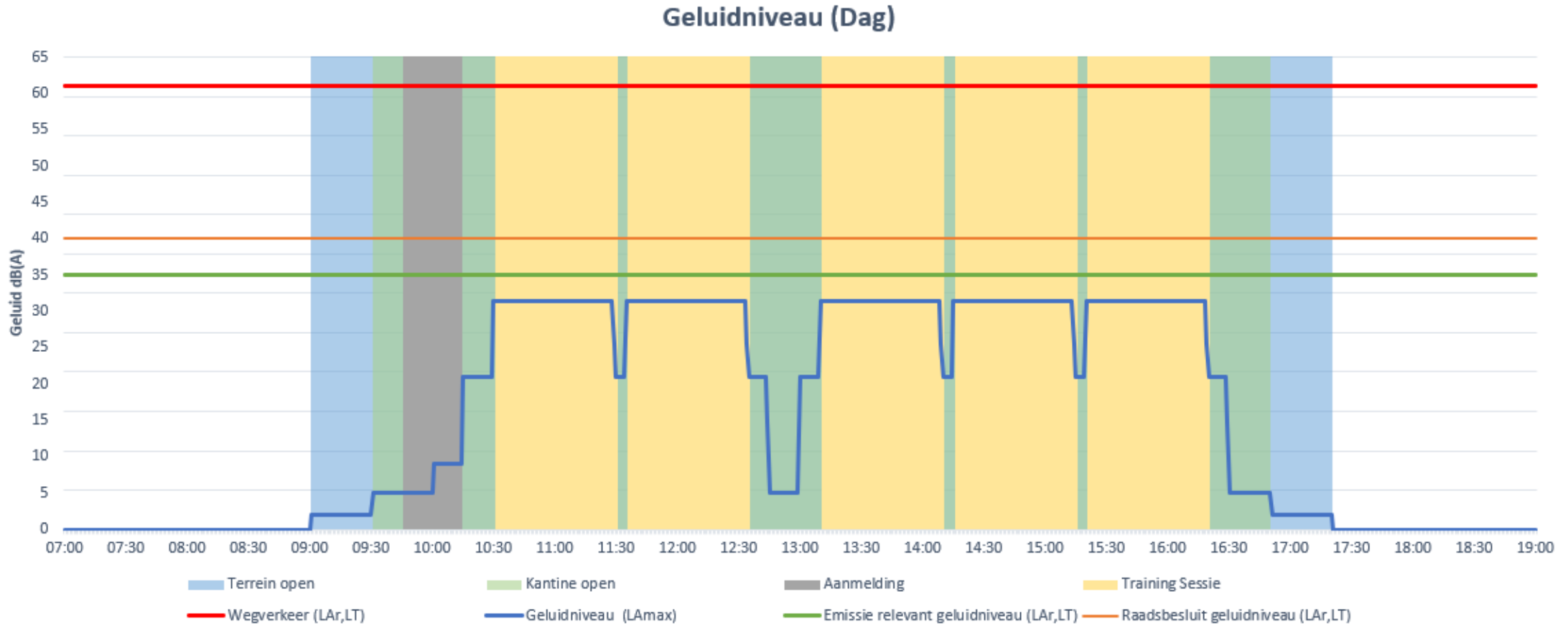


Wat gebeurt er qua geluid? - Trainings situatie

Trainings situatie erg drukke training (maximaal aantal, meeste gevallen minder druk)

- 250 rijders waarvan 80 elektrisch
- 50 motoren simultaan

Figuur situatie **Zuiderzeestraat 59 (beleving visualisatie)**



Resultaten akoestisch onderzoek

- Positief resultaat t.o.v. voorontwerp
- Alle situaties op een eerlijke manier vergeleken
- Onderling vergelijkbaar effect op de omgeving
- Alle situaties voldoen aan het raadsbesluit 2018*
- Activiteiten zonder immissie relevante hinder kunnen apart beschouwd worden

Situatie 2018
(schetsontwerp t.b.v. raadsbesluit)

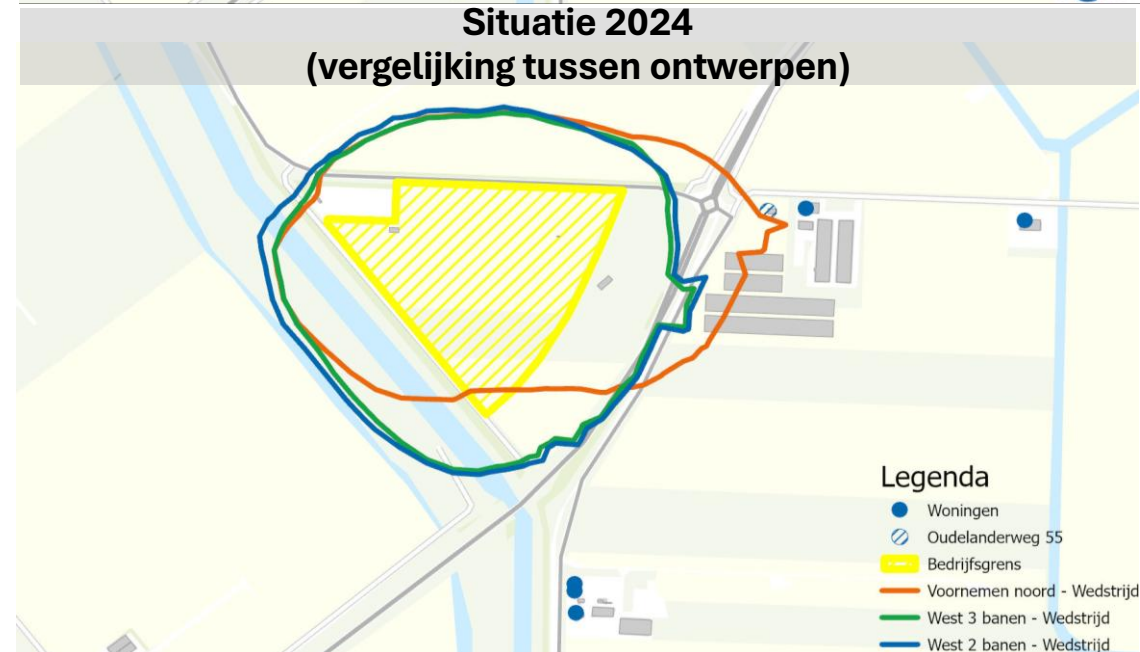


- * Voor woningen Alkmaarseweg 29, 31 en pluimveebedrijf Kippenhok hebben we normen voorgesteld in lijn met de normen uit het raadsbesluit

Situatie 2020
(vergelijking met Voorontwerp)



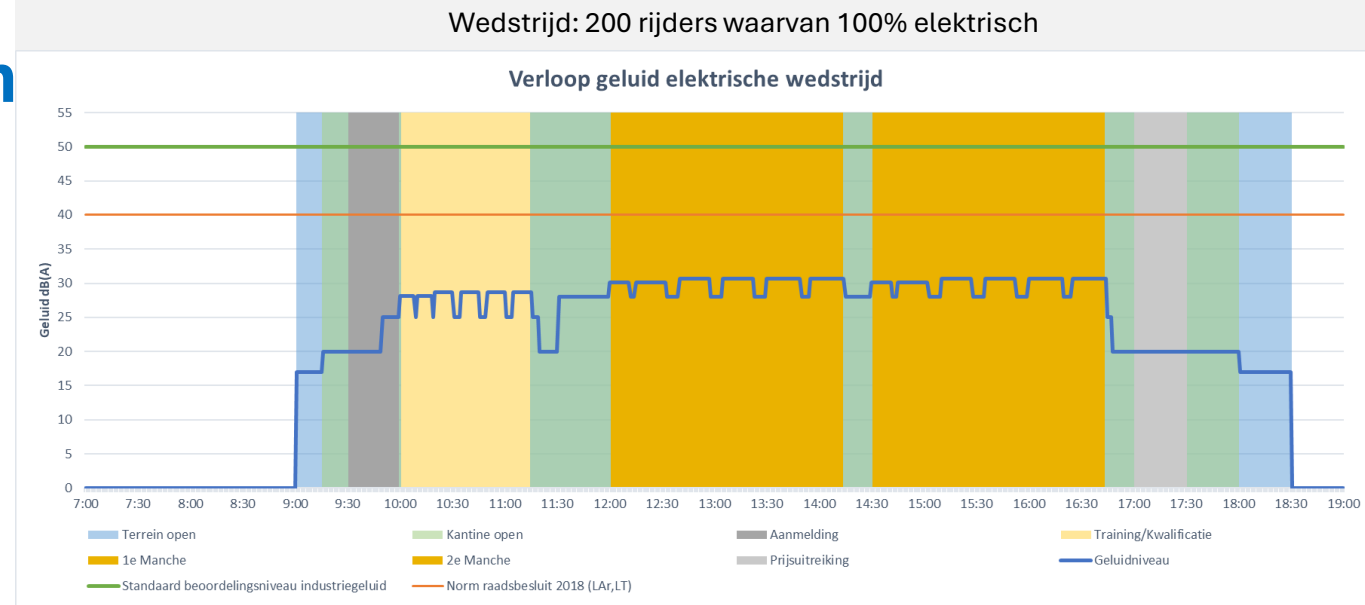
Situatie 2024
(vergelijking tussen ontwerpen)



Varianten volledig elektrisch rijden

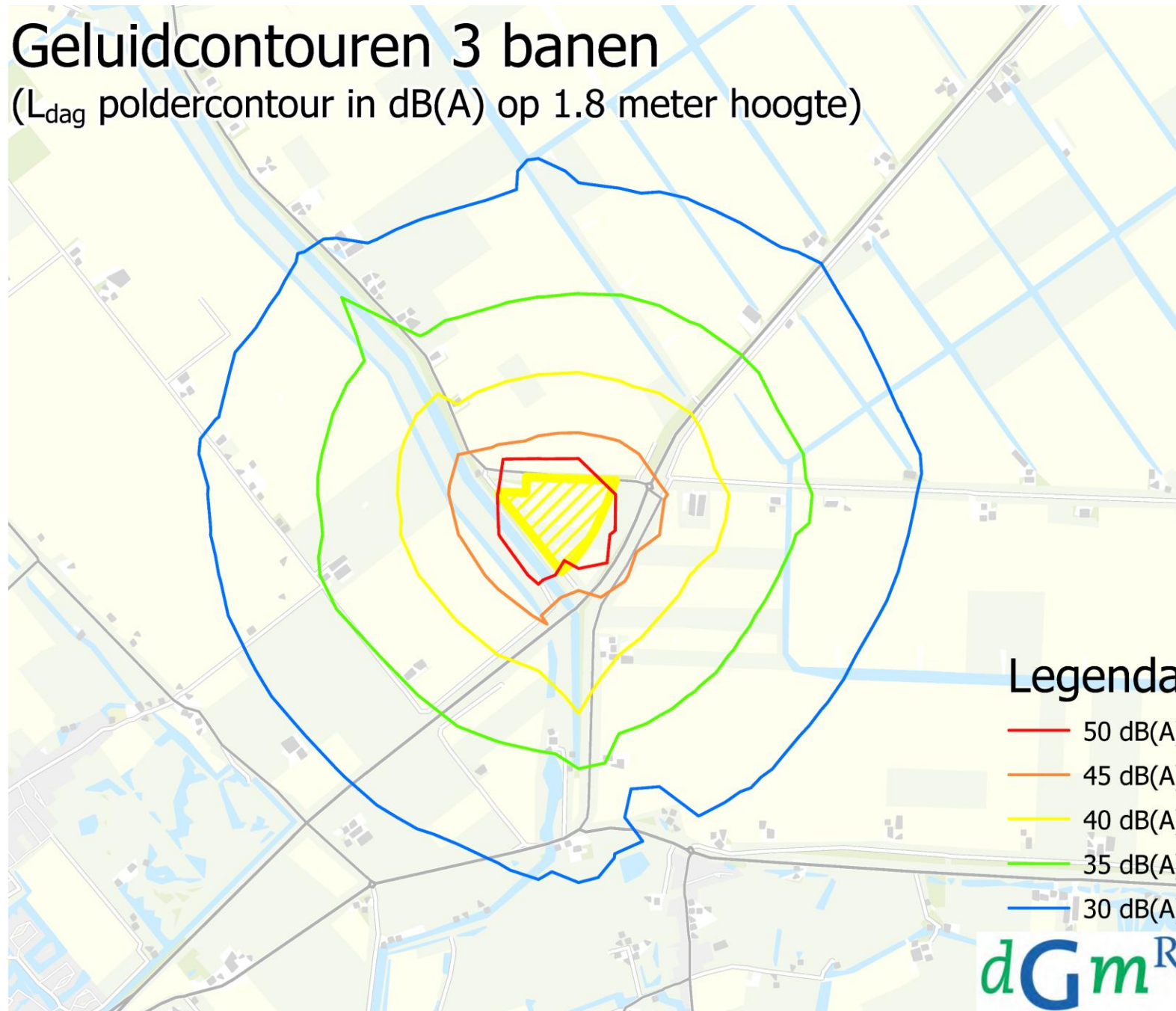
- Eerste motoren beschikbaar
 - Minimaal 15 dB stiller dan een brandstofmotor
 - Op basis van (zeer) beperkte steekproef
-
- Effect is positief:
 - er wordt ruim voldaan aan raadsbesluit 2018/toetsingskader
 - Niet immissierelevant

MC-NH wil op deze ontwikkeling **anticiperen** door dit ook aan te vragen als **aanvullende** activiteit



Geluidcontouren 3 banen

(L_{dag} poldercontour in dB(A) op 1.8 meter hoogte)



Uitzonderlijke situaties/evenementen

1. Jaarlijks maximaal 4 keer grotere wedstrijd (regio/NK/EK/WK)

Effect:

- Met name meer rijders en toeschouwers
- Lichte incidentele verhoging geluid t.o.v. raadsbesluit
- Passend binnen wettelijke bestuurlijke afwegingsruimte

• 2. Jaarlijks twee keer lesweek

Effect:

- Week met 5 dagen activiteit i.p.v. 4 dagen
- Kleinschaliger dan gewone training/wedstrijd
- Veelal jeugd



Deze activiteiten passen niet binnen de voorwaarden gesteld in het raadsbesluit

Vervolgstappen 2024

1. Afronden participatie met terugkoppeling aan belanghebbenden
2. Afronding MER en overige documenten en aanpassingen Omgevingswet
3. Definitieve toetsing onderzoeken door Omgevingsdienst
4. Opstellen vergunning aanvragen
5. *Aanvragen indienen bij omgevingsloket*
6. *Advies door commissie MER en overheidsinstellingen*
7. *Raadsvergadering - Wensen en bedenken*
8. *Ontwerpbesluit college en raad*
9. *Zienswijzen*
10. *Definitief besluit en vergunning verlening*

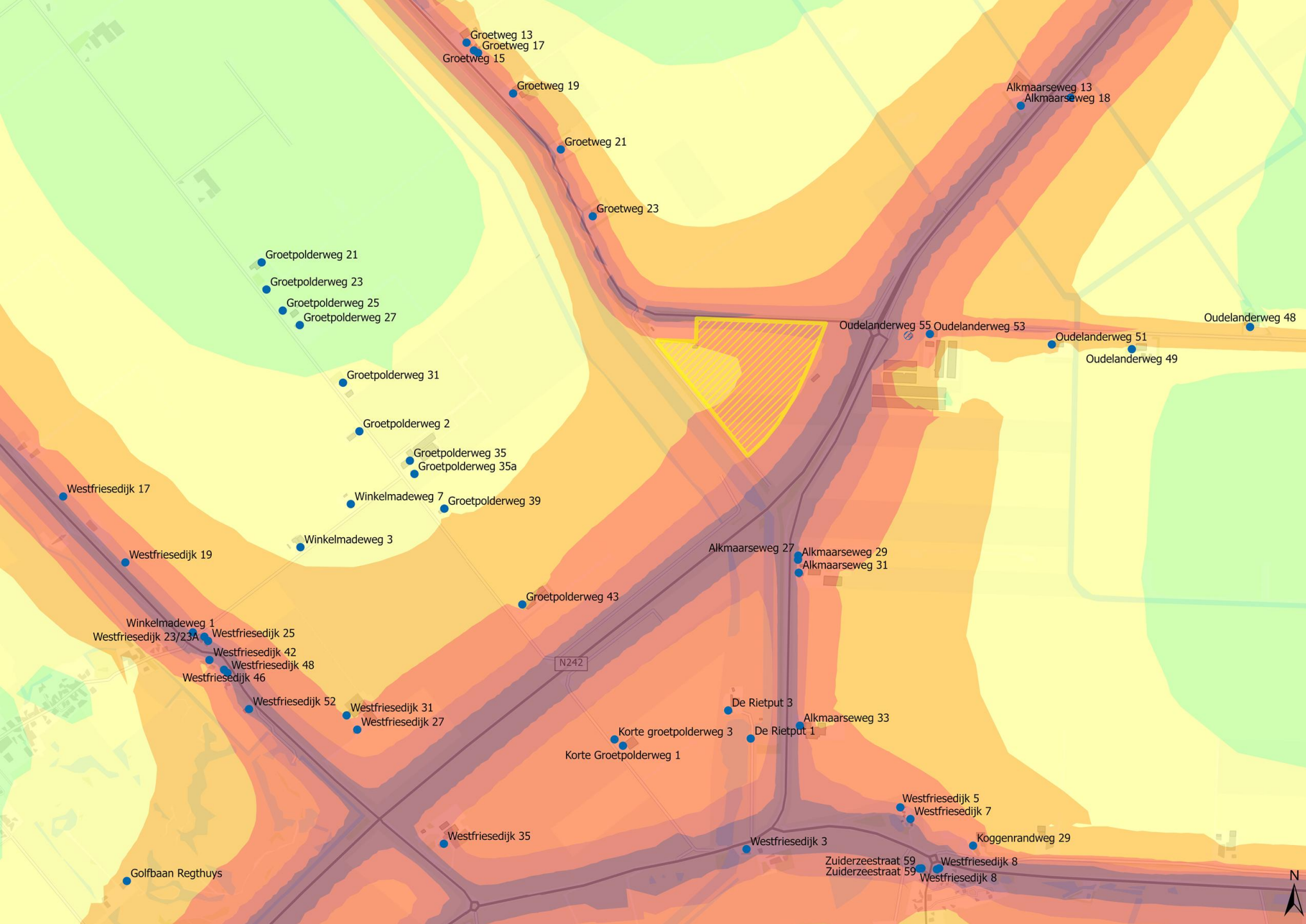
**Omgeving wegverkeer
Plangebied**

Omgeving wegverkeer – Winkel N242

Verkeerstellingen 2022

- Gemiddelde auto's tussen 7:00 en 19:00: **14.500**
- Auto's per uur: **1200**
- Auto's per minuut: **20**
- Auto's per seconden: **0,35**

De gemiddelde auto produceert geluidsniveaus in het bereik van **70** tot **90** decibel



Legenda

- Woningen
- ⊗ Oudelandeweg 55
- <40 dB
- 40 - 45 dB
- 45 - 50 dB
- 50 - 55 dB
- 55 - 60 dB
- > 60 dB
- Building
- Bedrijfs grens

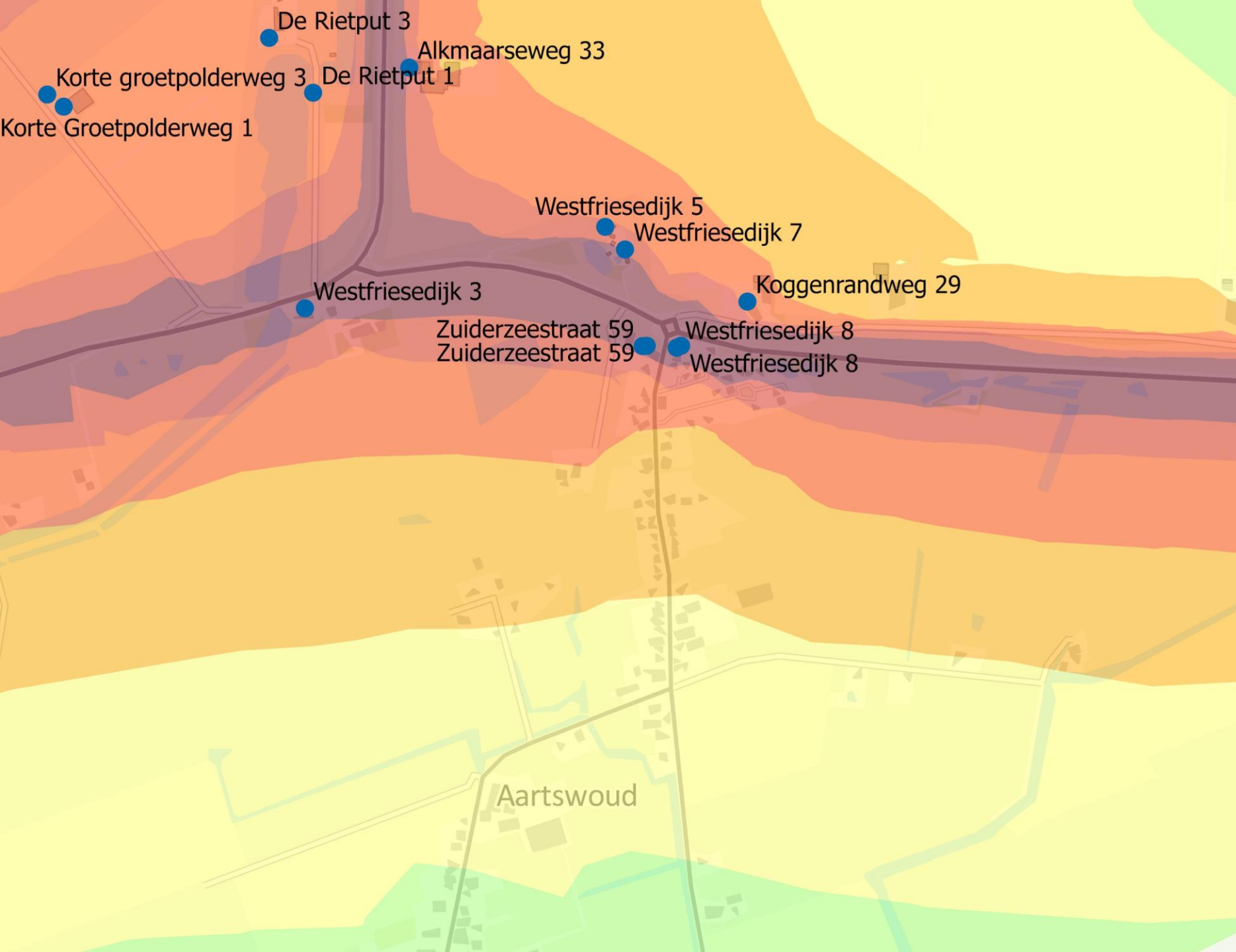


Omgeving wegverkeer – Aartswoud N239

Verkeerstellingen 2023

- Gemiddelde auto's tussen 7:00 en 19:00: **9.000**
- Auto's per uur: **750**
- Auto's per minuut: **13**
- Auto's per seconden: **0,21**

De gemiddelde auto produceert geluidsniveaus in het bereik van **70** tot **90** decibel



Legenda

- Woningen
- <40 dB
- 40 - 45 dB
- 45 - 50 dB
- 50 - 55 dB
- 55 - 60 dB
- > 60 dB
- Building
- Bedrijfs grens

Burgerparticipatie

Burgerparticipatie: Van Overleg naar Afronding

- **15 jaar overleg** met bewoners, gemeenten en andere belanghebbenden over de plannen voor een durfsportcentrum in Hollands Kroon.
- Door de jaren heen hebben we gezocht naar een balans tussen onze bedrijfsplannen en de wensen van de lokale gemeenschap.
- In **2020** is een concept-MER gepubliceerd, waarna er inspraakreacties en suggesties zijn ontvangen.
- Op basis van deze reacties hebben we zowel ons businessplan als de inrichting van het terrein aangepast.
- Alle aanpassingen zijn uitgebreid onderzocht in diverse externe onderzoeken.
- We staan nu op het punt om de definitieve MER en vergunningsaanvraag in te dienen.
- De vernieuwde plannen zijn/worden gedeeld met de gemeente, belangenorganisaties en bewoners in de directe omgeving.
- **Deze informatieronde** is bedoeld om te laten zien hoe we de ideeën, suggesties en inspraakreacties hebben verwerkt.

Let op: De inspraakfase is nu afgerond. Deze bijeenkomst is bedoeld om u te informeren over de definitieve plannen, die ontwikkeld zijn op basis van eerdere input.

Resultaten van de Participatie (voorbeelden)

- **Landschappelijke aanpassingen:**
 - Verbeterde landschappelijke inpassing van het terrein.
 - Geen gebruik van topschermen.
 - Geen hoge grondwallen; de grondwallen zijn overal even hoog.
 - Geen zonnepanelen op de grondwallen.
 - Grondwallen worden voorzien van gras.
- **Ecologische aanpassingen:**
 - Aan de noordzijde komt een ecologische zone met een groenstrook waar flora en fauna zich goed kunnen ontwikkelen.
 - Plaatsing van insectenhôtels in de groenstrook.
 - Minimale maaifrequentie van de groenstrook om de biodiversiteit te bevorderen.
 - Bredere sloten (3 meter breed) met stabiel waterniveau en waterpoelen voor flora en fauna.
 - Waterpoelen en sloten worden gevoed met vers water uit het Groetkanaal.
- **Milieuvriendelijke oplossingen:**
 - Versterkte focus op elektrisch motorcrossen, opgenomen in het totale plan en actief gepromoot.
 - Minder brandstofmotoren: maximaal 135 brandstofmotoren toegestaan bij clubwedstrijden.
- **Aanpassingen Koppelkansen:**
 - Geen trekker-trek evenementen.
 - Geen drone-school.
 - Geen enduro-evenementen over de grondwallen of door de bosschages.
 - Koppelkansen moeten duurzaam, stil en van toegevoegde waarde zijn voor de omgeving. (Koppelkansen nog nader te bepalen).
- **Overige**
 - Grondruil met eigenaar perceel naast ons terrein voor betere inpassing in de omgeving en effectievere indeling van de kavel voor grasland of akkerbouw.
 - Verplaatsen toekomstige woning Alkmaarseweg naar Oudelandeweg binnen project "Kippenhok" (nog in ontwikkeling), zodat beide projecten naast elkaar kunnen bestaan.
 - Geluidsimpact in kaart brengen over een grotere omtrek, met extra contouren en informatiepunten toegevoegd aan het onderzoek.
 - Extra onderzoek gedaan en oplegnotities gemaakt voor geluidsbeleving (akoestische beleving) en rijden zonder grondwal of met beperkte hoogte (gefaseerde uitvoering).
 - Geluidsoverlast beperken door een compactere geluidsinstallatie zonder muziek tijdens trainingen en wedstrijden. Het gebruik van de installatie wordt minimaal gehouden.

Koppelkansen

- **Toegevoegde waarde voor de omgeving:** Innovatieve invulling voor recreatie.
- **Duurzaam en stil:** Minder geluid, meer plezier voor iedereen.
- **Mogelijkheden voor de jeugd:** Ontwikkeling van sportieve en sociale vaardigheden.

Op de volgende pagina tonen we enkele ideeën van koppelkansen.



Motorcross historie en toekomst

Ontstaan Motorcross / Verstedelijking

Motorcross ontstond na de Tweede Wereldoorlog, toen er veel "off-road" werd gereden met oude legermotoren. Deze hobby groeide uit tot een volwaardige sport.

Vanaf 2025 beschouwt NOC*NSF motorcross in Nederland als een Olympische sport.

Door verstedelijking zijn in de afgelopen 20 jaar veel motorcrossbanen in Nederland gesloten. Vele lagen net buiten dorpen en steden, maar door groeiende nieuwbouwwijken raakten deze locaties ingesloten.

(Voormalige) Motorcrossverenigingen Noord-Holland

- MCC Den Helder
- NMC (Niedorper Motorclub)
- MAC Alkmaar
- MCC Heemskerk
- MCA Amsterdam
- MAB Club Texel

Motorcross Noord-Holland

Banen in Noord-Holland

- **MC-NH (Den Helder)**
 - Tijdelijke baan in Den Helder (baan moet in 2025 dicht)
- **MAB Club Texel (Texel)**

MC-NH Kerngetallen

- Aantal leden : 370+
- Aantal gastrijders: 450+
- Aantal rijders NH: 1500+

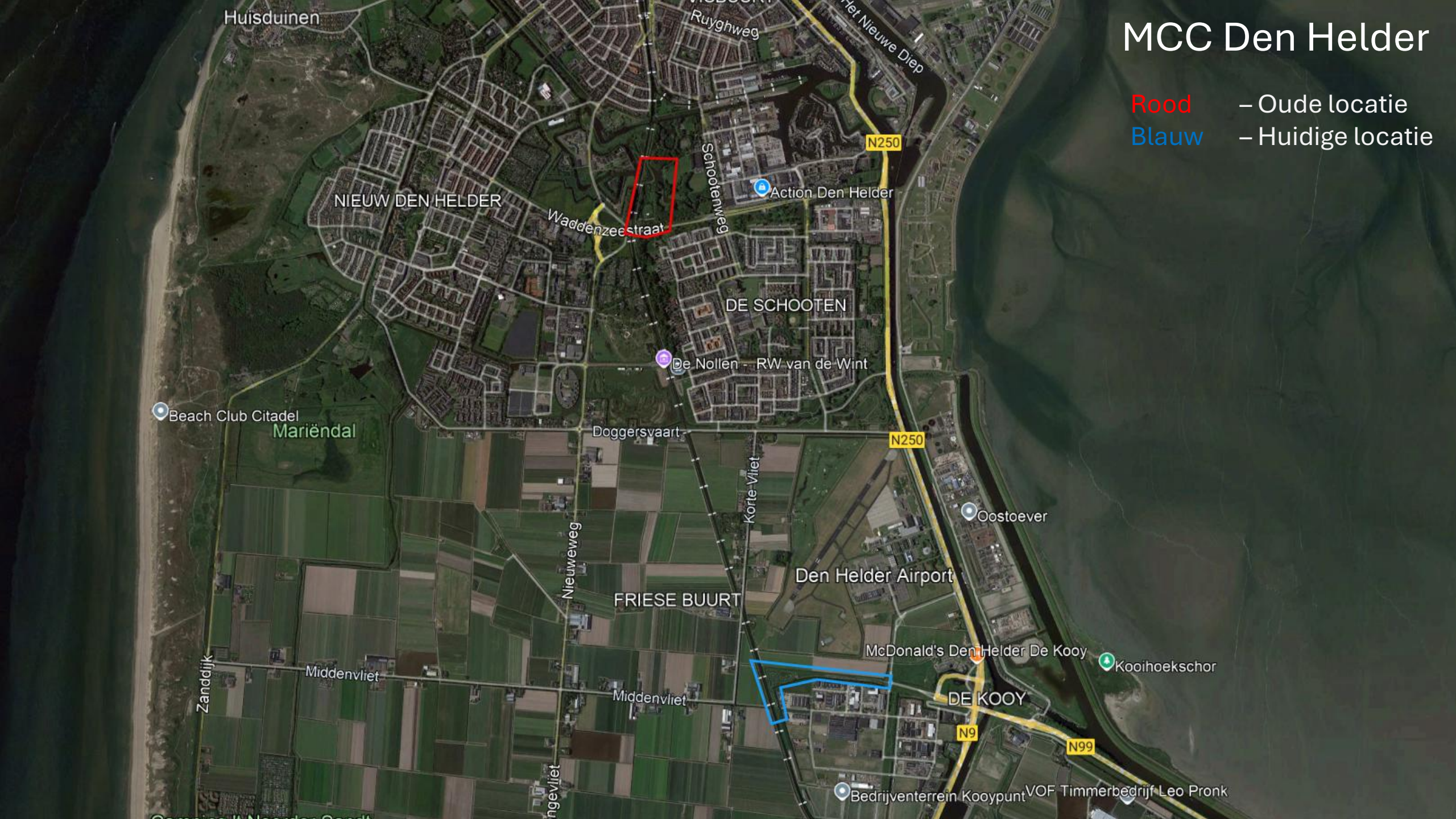
MC Noord-Holland (MC-NH)

Stichting Phoenix is samenvoeging: Niedorper Motorclub, MCC Den Helder en MAC Alkmaar

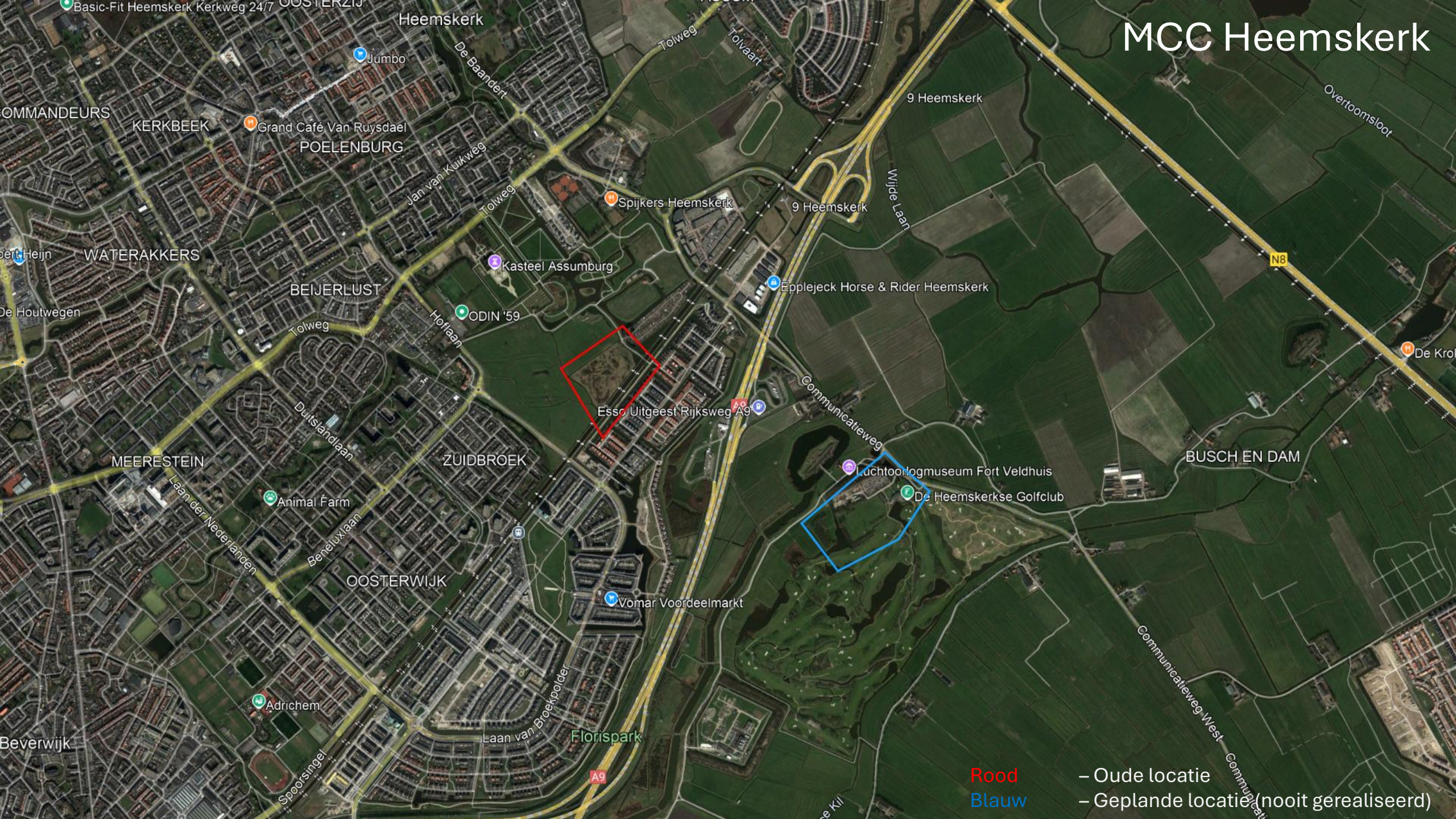


MCC Den Helder

- Rood – Oude locatie
- Blauw – Huidige locatie



MCC Heemskerk



Esso Uitgeest Rijksweg A9

Luchtvaartmuseum Fort Veldhuis

De Heemskerkse Golfclub

Rood

Blauw

- Oude locatie
- Geplande locatie (nooit gerealiseerd)

Vragen?

Inspraakreacties

Algemeen

oktober 2020

Zie op de volgende pagina's een aantal inspraakreacties die van toepassing zijn voor deze bijeenkomst / samenstelling

Toetspunten

Argument: Er zijn geen toets of informatiepunten beschikbaar in de buurt van Aartswoud

Reactie: Om een toets of informatiepunt te kunnen berekenen is het nodig dat de omgeving gedetailleerd in kaart is gebracht met bijvoorbeeld hoogte, dijken, gebouwen, water en grondsoorten. Het oorspronkelijke model was beperkt tot een ongeveer 1 km in omtrek.

We hebben het model laten vergroten tot ongeveer 2 tot 3 km in omtrek. Hiermee konden we extra toets en informatiepunten laten berekenen. Hiermee was het ook mogelijk om een aantal punten in de omgeving van Aartswoud in kaart te brengen.

Zie de volgende sheets voor deze punten.

Toetspunten



Zie ook kaart op geojson (<https://geojson.io>)

Locatiekeuze op basis van NRD

Argument: De locatiekeuze is niet voldoende onderbouwd en lijkt een politieke-bestuurlijke wens

Reactie: Er zijn meerdere locatiestudies uitgevoerd in het verleden. De studie van 2019 toonde aan dat er naast de NC10 nog een redelijk gelijkwaardig alternatief was.

Ook zaten er vele onzekerheden aan de alternatieve locatie 73. Het was niet zeker of wij de grond ook echt konden bemachtigen en hier zaten behoorlijk wat voorwaarde aan vast, zoals de verkopende partij op een andere locatie grond wilde bijkopen en deze transactie bepalend was voor onze grondprijs. Er liepen hoogspanningskabels onder het perceel waar we ook niet mochten graven, Windmolen op 50m afstand en er moest een nieuwe toegangsweg worden aangelegd van 700m.

Omdat de NC10 er (iets) beter uit kwam, maar ook in het geval dat ze gelijkwaardig waren staat het de initiatiefnemers vrij om te kiezen voor NC10.

- Zie verdere toelichting in de sheets hierna -

Onderzoeken en besluiten

Sinds 1975 wordt al gezocht naar een permanente locatie voor een motorcrossterrein in Noord-Holland Noord. Er zijn in de periode tot en met 2013 al 4 verschillende locatiestudies uitgevoerd, waarbij de zoekgebieden, opdracht en criteria steeds enigszins verschilden. In deze studies is vooral gekeken naar de gebieden die nu zijn gelegen binnen de grenzen van de gemeenten Hollands Kroon en Den Helder.

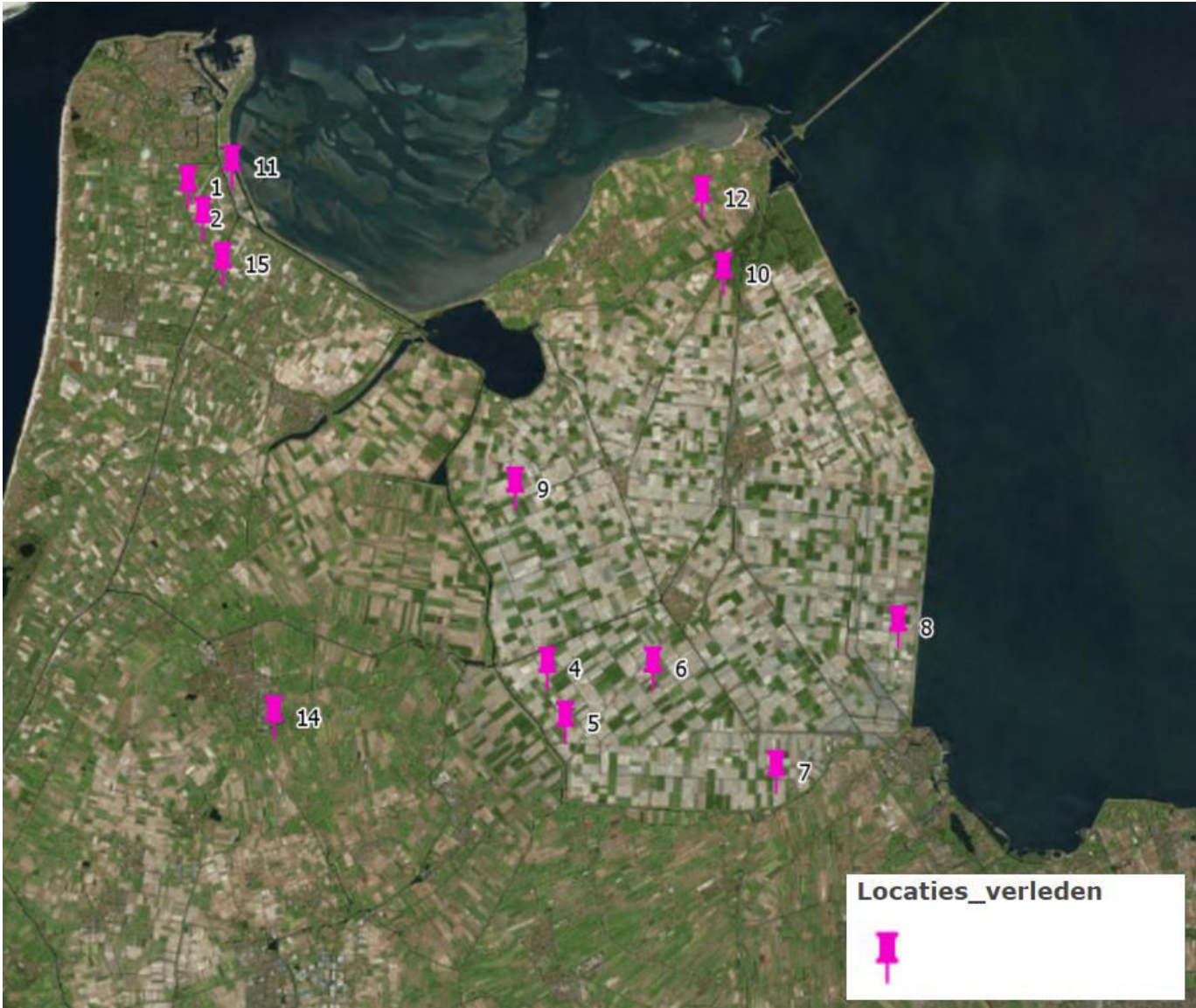
- **1995: uitgebreid locatieonderzoek naar 45 locaties die door de drie samenwerkende motorclubs**
- **2005: Quicksan voor een klein terrein binnen de gemeente Wieringermeer, waaruit 3 reële locaties volgen uit een voorselectie van 7 terreinen.**
- **2007: de provincie koopt locatie NC10 aan.**

In verleden onderzochte reële locaties*

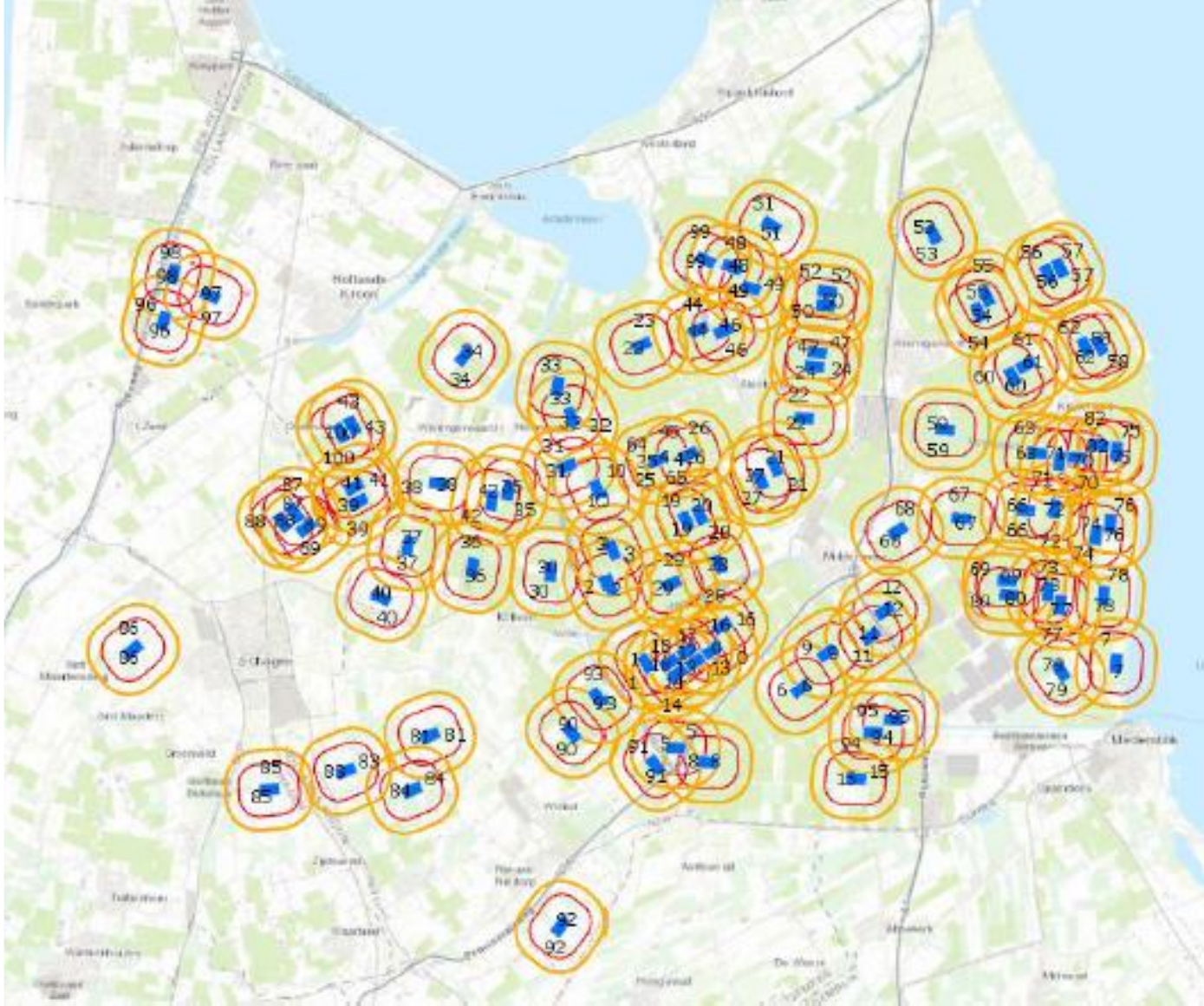
- HM2-HM3: Hakvliet/Kooypunt (Den Helder), meegenomen in 1995
- NC9: Groettocht/Kolhorn, meegenomen in 1995
- NC10: Groetkanaal, meegenomen in alle onderzoeken
- NC13: Aardswouder hoofdwijk, meegenomen in 1995
- NC15: Noord van Lelygemaal, meegenomen in 1995
- NC17c: Koggenrandweg west, meegenomen in 1995 en 2005
- Oostwaardhoeve, meegenomen in 2005, 2012 en 2013
- Robbenoordbos/A7, meegenomen in 2005, 2012
- Den Helder Opties Noord Smal en zuid/west, meegenomen in 2012
- Polder Waard Nieuwland, meegenomen in 2012
- Zijtwende, meegenomen in 2013
- RHB (regionaal havengebonden bedrijventerrein te Breezand), meegenomen in 2013

* Locaties tot 2014

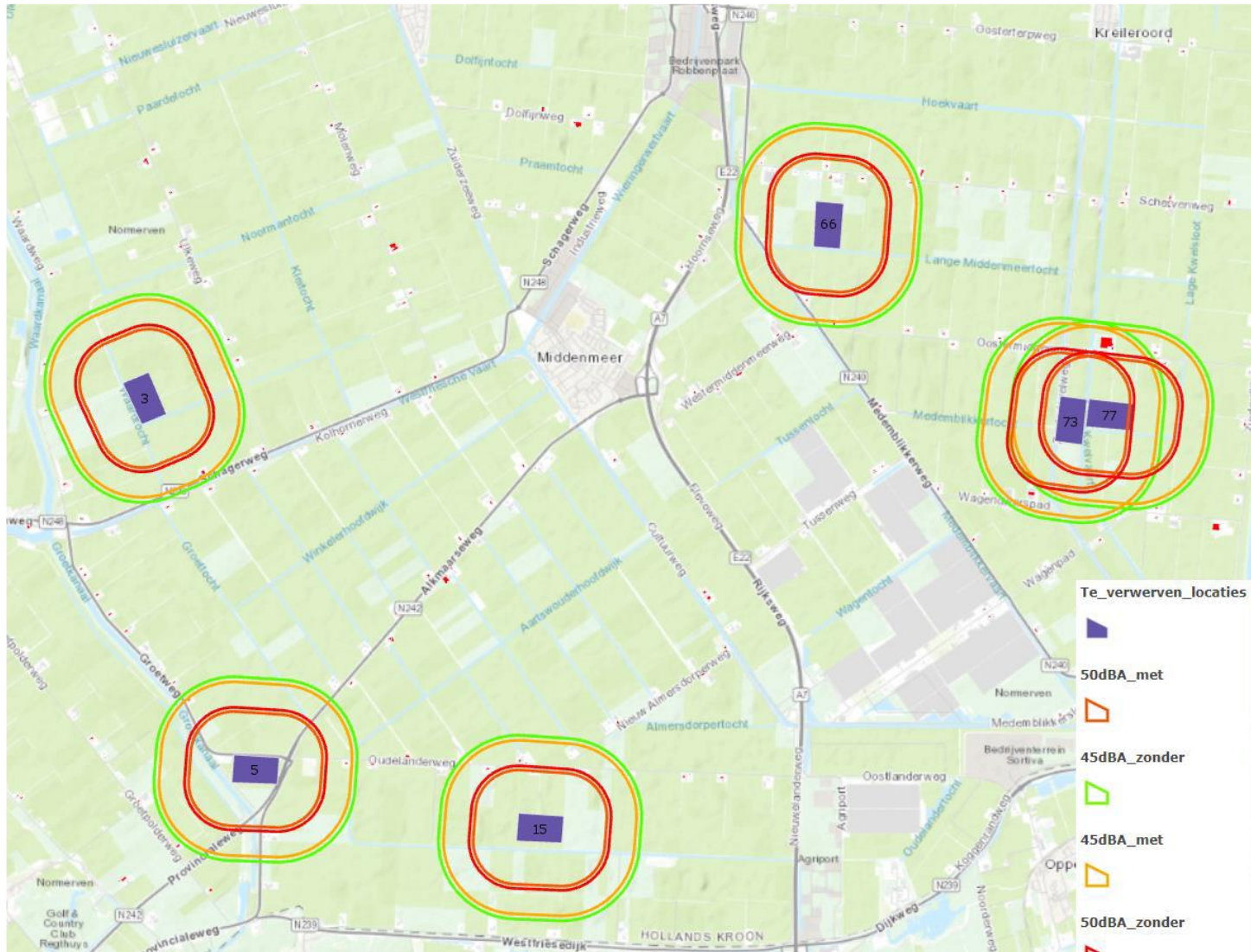
Locaties verleden



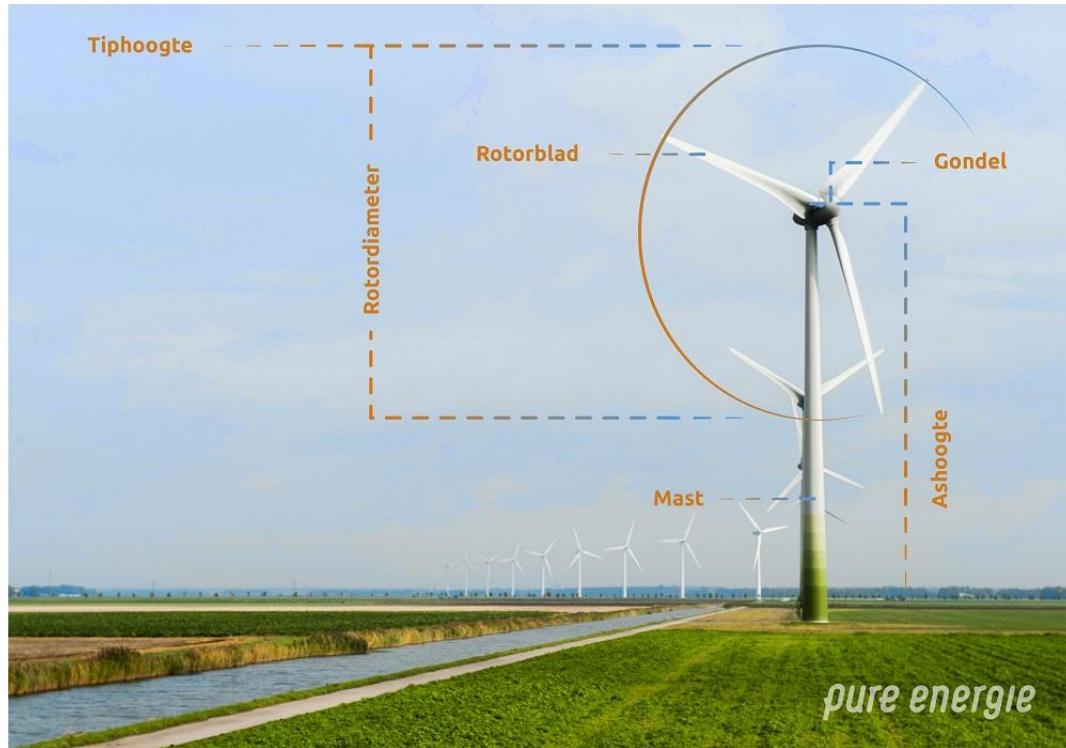
NRD – Vernieuwde locatieonderzoek



NRD – Te verwerven percelen



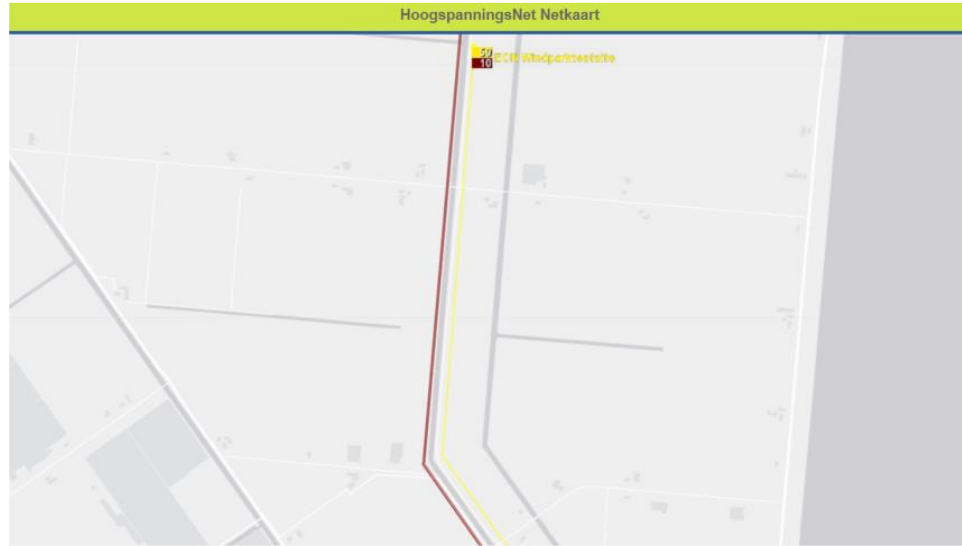
Windpark Wieringermeer



De hoogte van windturbines wordt ook aangeduid met 'tiphoogte'. Dat is de masthoogte plus de helft van de rotordiameter. De tiphoogte van de windturbines is 177 meter.



Locatie 73 – Toch niet zo goede optie

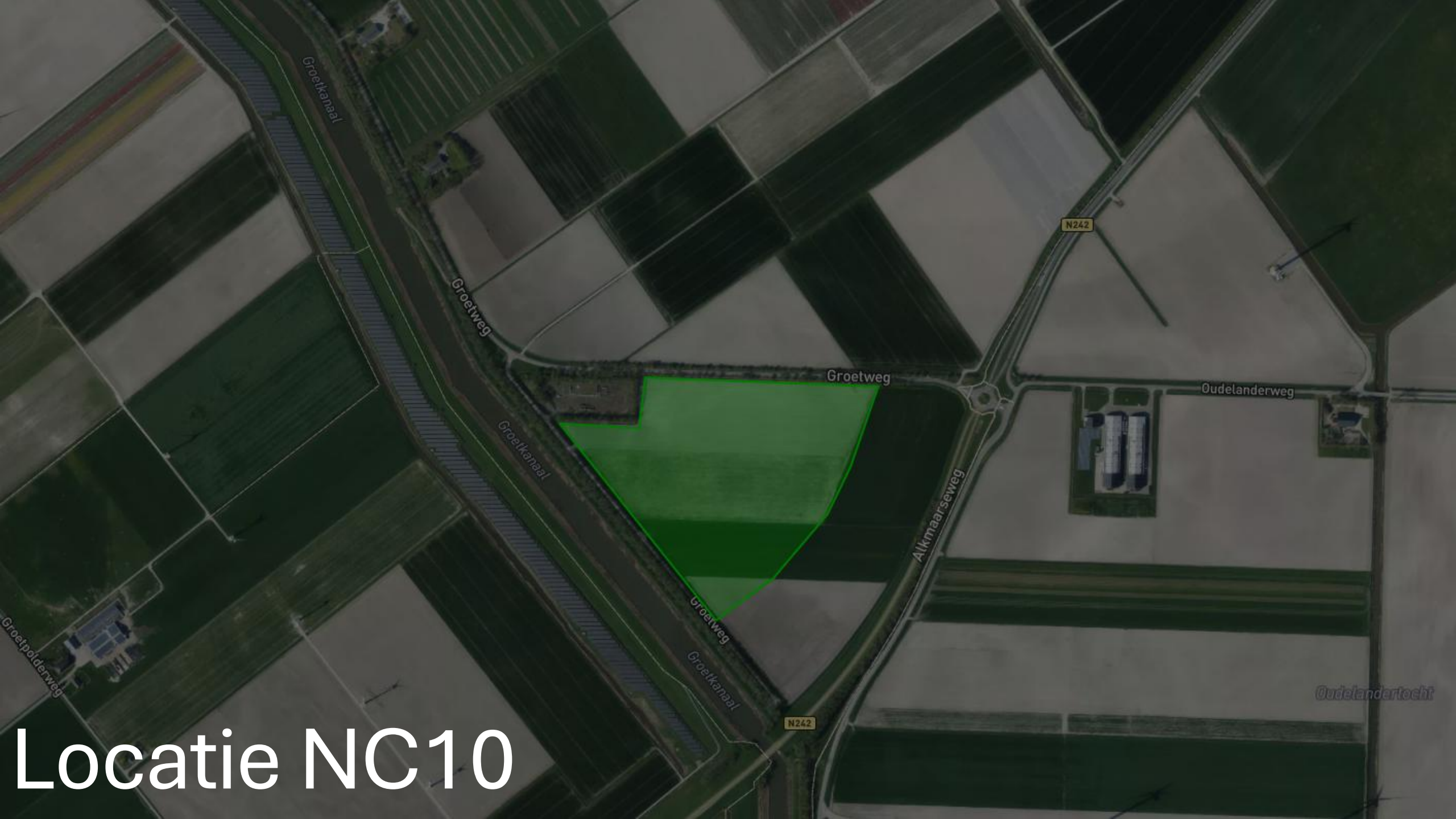


Ondergrondse hoogspanningslijnen

Uit de HoogspanningsNet Netkaart blijkt dat in en nabij de voorgenomen locatie twee ondergrondse hoogspanningskabels zijn. Ten oosten van de Hoekvaart is een hoogspanningskabel met een bedrijfsspanning van 10 kV gelegen. In het oostelijk deel van de locatie langs de Zuiderkwelweg is een hoogspanningskabel met een bedrijfsspanning van 50 kV gelegen. Op deze locatie is een grondwal van circa 10,5 meter gepland. Het gewicht van de geplande grondwal kan een mogelijk negatief effect hebben op de aanwezige kabel.

Windturbines

Direct ten oosten naast de locatie zijn windturbines gelegen (zie figuur 7). Volgens ruimtelijkeplannen.nl gaat het om 4 windturbines, type V112, vermogen per molen 3,3 MW, ashoogte 119 m, rotordiameter 112 m.



Locatie NC10



Locatie 73

Milieu

Argument: Gezien de mogelijkheden van elektrisch motorcrossen op dit moment. Waarom verplichten jullie niet iedereen om elektrisch te rijden.

Reactie: Elektrisch motorcrossen is vol in ontwikkeling. Voor de jeugd is dit er al jaren en voor de kleinste klasse wordt er eigenlijk al niet anders meer gereden dan elektrisch. Voor de zwaarste klasse zijn er nu ook echt goede opties. Op dit moment rijden er al meerdere rijders ook in de zwaarste klasse elektrisch. Het heeft echt nog wel zijn beperkingen, zoals rij duur, laden en ook de aanschafkosten. Maar dit is allemaal een kwestie van tijd.

We willen elektrisch rijden stimuleren en hopen zo dat een steeds grotere groep elektrisch gaat rijden.

Ook de brandstof motoren ontwikkelen zich continue door. Alle motoren zijn nu injectie en gebruiken hierdoor veel minder brandstof. Ook rijden veel rijders nu met synthetische brandstof wat geen vervuiling geeft. Maar ook mogen alle motoren (oud en nieuw) vanaf 1-1-2025 minder geluid maken en gaat het geluidsniveau met 3 dB(A) naar beneden voor alle motoren.

Ook zijn er ontwikkelingen op het gebied van waterstof, dus de verduurzaming in deze sport gaat ook continue door.

We staan dus helemaal achter de plannen om de motorcross te verduurzamen, zowel voor elektrische motoren alsmede ook voor brandstofmotoren die schonen er stillen zijn. Maar het zal echt tijd kosten. Op dit moment is het niet mogelijk om eisen te stellen dat alleen brandstof motoren toegestaan zijn.

Biodiversiteit

Argument: Er liggen kansen om de biodiversiteit te verhogen in het plangebied; dit is nu onvoldoende meegenomen.

Reactie: Deze opmerking ontvingen we meerdere keren vanuit verschillende hoeken tijdens de inspraakreacties. We zijn het hier volledig mee eens. Hoewel we hier al over hadden nagedacht en het deels hebben meegenomen, kwam dit niet duidelijk genoeg naar voren.

Wij ondersteunen biodiversiteit van harte en zien dit als een mooie kans om iets terug te doen voor de flora en fauna. In de nieuwe plannen hebben we dit dan ook explicieter opgenomen. Zo zal de noordzijde specifiek worden ingericht voor biodiversiteit. Daarnaast worden de sloten verbreed en komen er diverse stuwen om het hoogteverschil op te vangen, met permanent water in de sloten. Ook zullen er waterpoelen op het terrein zelf komen. We krijgen water aangeleverd via een hevel uit het Groetkanaal, wat door het hoogteverschil ons terrein en de sloten van water voorziet.

Onderzoek van Nils Ryrholm, een Zweedse expert op het gebied van biodiversiteit, toont aan dat de biodiversiteit (verscheidenheid aan flora en fauna) op en rond motocrossterreinen aanzienlijk hoger is dan elders. Dit inspireerde ook Motorcrossclub TCD Hummelo om hun terrein in te richten voor biodiversiteit, wat hen meerdere prijzen heeft opgeleverd. In 2023 werden ze tweede bij de NOC*NSF (behartigt 24.000 verenigingen en 5,2 miljoen sporters) als meest duurzame sportvereniging van Nederland. Hiervan is een promotievideo gemaakt, te zien op YouTube: [TCD Hummelo- Johan Hartemink - biodiversiteit](#)

Akoestisch onderzoek

Argument: We maken ons zorgen over de kwaliteit van het geluidsonderzoek van Sweco en de resultaten die hier uit komen.

Reactie: Het geluidsonderzoek van 2020 door Sweco was niet van voldoende kwaliteit. Waren de verschillende varianten niet vergelijkbaar en dus ook lastig meetbaar wat de beste oplossing was. Omdat wij zelf ook niet blij waren met het onderzoek en de vele zienwijzen hebben wij besloten het complete akoestische onderzoek opnieuw te doen.

Het nieuwe onderzoek wordt door het landelijke bekende DGMR uitgevoerd met heel veel ervaring op dit gebied. Zij zorgen voor een zeer gedegen akoestisch onderzoek als ook goed aansluit bij de tegens complete nieuwe MER en vergunningsaanvraag. Dit nieuwe onderzoek voldoet aan alle landelijke en ook gemeentelijke eisen. Door de nieuwe omgevingswet veranderd er überhaupt al heel veel en zijn ook veel punten nog strenger. Door deze nieuwe omgevingswet moeten alle documenten opnieuw worden opgebouwd, dit betekende ook voor ons een jaar extra vertraging in het proces.

In de nieuwe documenten zijn de verschillende alternatieve inrichtingen vergelijkbaar gemaakt en is ook gezorgd dat alle inrichtingen voldoen aan de wettelijke/gemeentelijke eisen. Dit betekend ook de maximale hoeveelheid geluid op jullie locatie.

Woningen op korte afstand

Argument: Er staan een aantal woningen op zeer korte afstand. Kunnen jullie wel aan alle wettelijke eisen voldoen. Voorbeelden zijn Oudelandeweg 53 en Alkmaarseweg 25 en ook de Groetweg 23.

Reactie: Het plan van de Alkmaarseweg 25 waarin in 2020 spraken was is door verschillende oorzaken niet doorgegaan. We is er een nieuw plan en met deze initiatiefnemer is heel goed contact en stemmen we de plannen ook op elkaar af.

De Oudelandeweg 53 is op dit moment alleen een bedrijfshal en geen woning. Mocht er in de toekomst wel een bedrijfswoning komen dan hebben we dit wel onderzocht in onze plannen.

De Groetweg 23 staat ongeveer 500 tot 600 meter van het plangebied vandaag. Hier is ook samen met de gemeente heel goed nagekeken. Met deze mensen hebben we ook regelmatig contact over onze plannen en de ontwikkelingen hierin.

Landschappelijke inpassingen

Argument: Hoe kunnen jullie de hoge grondwallen zoals genoemd in de MER realiseren zonder dat dit zeer grote impact heeft op de landschappelijke inpassing.

Reactie: In de nieuwe plannen zijn we uitgegaan van een grondwal van 7,5 meter hoog. Deze grondwal is voorzien van gras en krijgt geen topscherm.

Hierdoor valt de grondwal weg in de omgeving en is deze ook niet hoger dan de brug over het groetkanaal.

In de omgeving zie je dus alleen een grondwal, wat ook een omringdijk kan zijn. Dus de motorcrossbaan wordt volledig onttrokken uit de omgeving.



Stofontwikkeling Motorcross

Argument: Kan de stofontwikkeling van het motorcrossterrein problemen veroorzaken voor de zonnepanelen van de Zonneweide

Reactie: Dit gaat geen problemen opleveren. Wij veroorzaken niet meer stof dan er op dit moment al is door bijvoorbeeld landbouwactiviteiten

Omdat stof ook niet fijn is bij het rijden en ook niet gezond is voor de rijder en ook de motor vol gaat lopen met stof, wordt geprobeerd altijd de baan nat te houden. Het is mogelijk dat met harde wind en veel zon, de baan weer tijdens de dag opdroogt. Geprobeerd wordt dan om de baan weer nat te maken in de pauzes. Wel is de verwachting dat wij minder stof veroorzaken dan de huidige situatie met landbouwgrond.

Er is een (nieuw) rapport opgesteld over de luchtkwaliteit die aan alle wettelijke normen voldoet .







Het verkeer aantrekkend effect

Argument: In het plan-MER is nauwelijks rekening gehouden met de gevolgen van het verkeer aantrekkende effect op de Groetweg.

Reactie: In de oude MER van 2020 was de onderbouwing van het verkeer niet voldoende en waren ook verkeerde aantallen berekend, waardoor er veel meer verkeer was voorspeld dan nodig voor onze plannen.

In overleg met de gemeente is bepaald dat de locatie/adres van de leden leidend is in de berekening van waar de rijders vandaan komen en welke route ze zullen volgen. Dit is uitgezet in een uitgebreide matrix voor alle leden.

Vervolgens is een zeer ervaren verkeersadviesbureau ingehuurd om te bepalen hoe de verkeerstromen zullen verlopen. Hierbij is onderscheid gemaakt tussen trainingen, wedstrijden en zelfs optionele grote wedstrijden. Op basis hiervan is een rapport opgesteld. De resultaten van dit rapport geven aan dat alles goed binnen de omgeving past en dat de Groetweg veel minder verkeer te verwerken krijgt dan eerder aangenomen.

Geluidseffecten op de omgeving

Argument: Door de motorcrossactiviteiten heeft de Groetweg een extreme verkeerstoename van het toch al drukke reguliere verkeer.

Reactie: In het oude onderzoek stonden niet de juiste aantal voertuigen. Dit is nu wel juist berekend. Maar ook hier wordt het maximale berekend wat er op en dag mogelijk is. In de praktijk zal er dagelijks veel minder verkeer zijn en is het maximale aantal ook een stuk lager.

In het verkeersonderzoek is nu onderscheid gemaakt tussen trainingen, club wedstrijden en grote wedstrijden. Dit om ook voor de omgeving een duidelijk beeld te krijgen wat er eventueel aan maximale verkeer kan worden verwacht. In de maximale situatie van een grote wedstrijd hebben we het dan over 86 ritten (43 auto's) over de groetweg en bij een trainingsdag 154 ritten (77 auto's).

Vooraf bij een training zal dit aantal door de eerder genoemde gemiddelde aantal rijders en bezoekers een factor 2 tot 4 lager liggen.

In de MER en het akoestisch onderzoek moeten we de maximale situatie uitrekenen en niet een gemiddelde. Gemiddeld genomen is het geluid dus een stuk lager dan in de maximale situatie.

Voorbeeld uit verkeersonderzoek

Tabel 4: Oriëntatie verkeer en verdeling verkeersgeneratie per richting

route	ritverdeling			aantal ritten		
	training	clubwedstrijd	grote wedstrijd	trainingsdag	clubwedstrijd	grote wedstrijd
N242 noord	10%	20%	25%	51	120	216
N242 zuid	35%	40%	50%	179	239	432
Alkmaarseweg	25%	20%	15%	128	120	130
Groetweg	30%	20%	10%	154	120	86
	100%	100%	100%	512	599	864



Figuur 7: Verdeling en toename verkeer over omliggend wegennet

Overige Activiteiten

Argument: In het businessplan en MER wordt gesproken overige activiteiten. Zoals Dronecampus en Trekker-Trek. Ook staan er geen beperkingen gegeven aan overige activiteiten.

Reactie: In de nieuwe plannen hebben wij zeer nadrukkelijk afstand genomen van activiteiten zoals de Trekker-Trek en Dronecampus.

Wij staan dan ook niet meer achter het idee om Trekker-Trek activiteiten te organiseren. Dit ook in het kader van de grote uitstoot hiervan en de hoeveelheid geluid.

Uit privacy oogpunt begrijpen we ook de bewaren van een Dronecampus. Ook op dit punt hebben wij uitdrukkelijk afstand gedaan van deze activiteit.

Wel staan we open voor activiteiten naast de motorcross als dit niet milieubelastend is en ook niet voor overlast zorgt in de omgeving.

Inspraakreacties

Algemeen

oktober 2020

Zie op de volgende pagina's een aantal inspraakreacties die van toepassing zijn voor deze bijeenkomst / samenstelling

Vragen uit publiek (Samenvatting)

- **Hoeveel geluid van de motorcross horen wij in Aartswoud?**
In de presentatie gaan we ook in op het geluidsniveau in Aartswoud.
- **Wie hebben jullie persoonlijk benaderd?**
Alle mensen binnen een straal van 1,5 km hebben een brief ontvangen met de uitnodiging voor een persoonlijk gesprek. Voor de Groetweg hebben we alle bewoners over de gehele lengte van 3 km aangeschreven. Daarnaast hebben we diverse verenigingen benaderd, waaronder de Dorpsraad Aartswoud en Buurtgemeente Opmeer.
- **Waarom hebben jullie geen contact gezocht met gemeentes zoals Medemblik?**
We richten ons voornamelijk op de mensen en organisaties die in de directe omgeving wonen.
- **Hoeveel dagen mogen jullie open zijn?**
We mogen 4 dagen per week open zijn voor brandstofmotoren. Per week hebben we 24 geluidsuren, verdeeld over deze 4 dagen.
- **Op welk moment van de dag mogen jullie rijden?**
We mogen rijden van 7:00 tot 19:00 met brandstofmotoren, volgens het raadsbesluit (dagperiode). Echter, we mogen niet meer dan 6 uur per dag geluid produceren met brandstofmotoren. In de presentatie hebben we voorbeelden opgenomen, waaronder een wedstrijd- en trainingssituatie, waarbij we het geluidsniveau over de dag hebben gevisualiseerd.
- **Mogen jullie elke zondag open zijn?**
Voor brandstofmotoren mogen we 26 zondagen per jaar open. Daarnaast kunnen we activiteiten organiseren die niet emissie-gerelateerd zijn, zoals rijden met stille elektrische crossmotoren of andere activiteiten die weinig of geen geluid maken.
- **Is de baan ook 's avonds open voor crossmotoren?**
Eventueel kunnen we een keer 's avonds rijden, maar dan uitsluitend met stille elektrische motoren na 19:00.
- **Hoeveel jaren duurt het voordat de grondwal op hoogte is?**
Dit hangt af van de zetting van de grond, de waterspanning en het weer, maar het zal naar verwachting 2 tot 3 jaar duren.
- **Wanneer gaat de motorcrossbaan in Den Helder dicht?**
In 2025.
- **Gaan jullie ook rijden zonder dat de grondwal af is?**
Ja, dat is het plan, maar met een beperkt aantal rijders. Uit onderzoeken blijkt dat met een kleiner aantal rijders het geluidsniveau niet hoger is dan wat is berekend met volledige grondwallen. Door de sluiting van Den Helder is er anders geen plek meer in Noord-Holland waar gereden kan worden.

Disclaimer:

De informatie in deze presentatie is zorgvuldig samengesteld op basis van de beschikbare onderzoeken en de nieuwste MER-rapportage. Deze antwoorden zijn bedoeld om inzicht te geven en bij te dragen aan het participatieproces. Hoewel we streven naar volledigheid en nauwkeurigheid, kan de informatie in deze presentatie niet als definitief worden beschouwd.

Voor een volledig en definitief overzicht van de situatie verwijzen wij naar de officiële en goedgekeurde onderzoeken en de MER-rapportage. Er kunnen geen rechten worden ontleend aan de informatie in deze presentatie.